

2025학년도

유치원 안전사고 예방에 관한 계획
[유치원 안전계획]

2025. 2



산현유치원
SANHYEON KINDERGARTEN

목차

| 유치원 안전 계획

I. 유치원 안전계획 개요	1
1. 유치원 현황	1
2. 유치원 안전 조직	3
3. 유치원 안전사고 발생 시 대응 절차	6
II. 유치원 안전 현황	9
1. 전년도 유치원 안전 계획 추진실적	9
2. 유치원 안전 현황분석 및 개선방향	11
III. 안전교육 및 예방활동 계획	13
1. 안전한 유치원 특색사업	13
2. 안전한 교육활동 운영계획	14
3. 유치원 안전교육 시행계획	17
4. 안전한 교육 활동 여건 조성	24
5. 주요예방활동 계획(아동학대, 미세먼지, 감염병, 성교육)	30
IV. 유치원 안전사고 피해회복	39
1. 17개 시·도 학교안전공제회 사고통지 및 공제급여 청구절차	39
2. 학교안전공제중앙회 학교배상책임 공제급여 청구절차	40
3. 피해 회복 및 재발 방지	41
참고 1. 학교안전교육 실시 기준 등에 관한 고시	43
참고 2. 안전사고 조치 및 대응방법	44
참고 3. 2021<학교안전사고 예방 및 보상에 관한 법률>개정사항	74
참고 4. 안전관련 참고서식	75

유치원안전 계획 개요

1 유치원 현황

일반 현황

유치원명	산현유치원	설립 구분	공립 단설
주 소	경기도 시흥시 목감둘레로 59-4		
전 화	031-405-3115 (교무실)	홈페이지	http://www.sanhyun.kg.kr
원 장	김○경	유치원안전책임관	박○숙

유아 및 교직원 현황(2025. 3. 4.)

유아 학급수 유아수	1학년(3세)	2학년(4세)	3학년(5세)	특수학급	합계	
	5	4	5	1	15	
	61	67(2)	111(2)	(4)	239	

교직원 (명)	교원	행정직원	급식업무직원	학생보호인력	기타	합계
	36	7	4	3	0	50

유치원 위치도



유치원 비상연락망

- 교직원 : 각 교직원 휴대 또는 휴대폰 내 저장
- 학부모 : 교무실 별도 보관

EMERGENCY EVACUATION MAP

긴급구조 119



EMERGENCY EVACUATION MAP

긴급구조 119



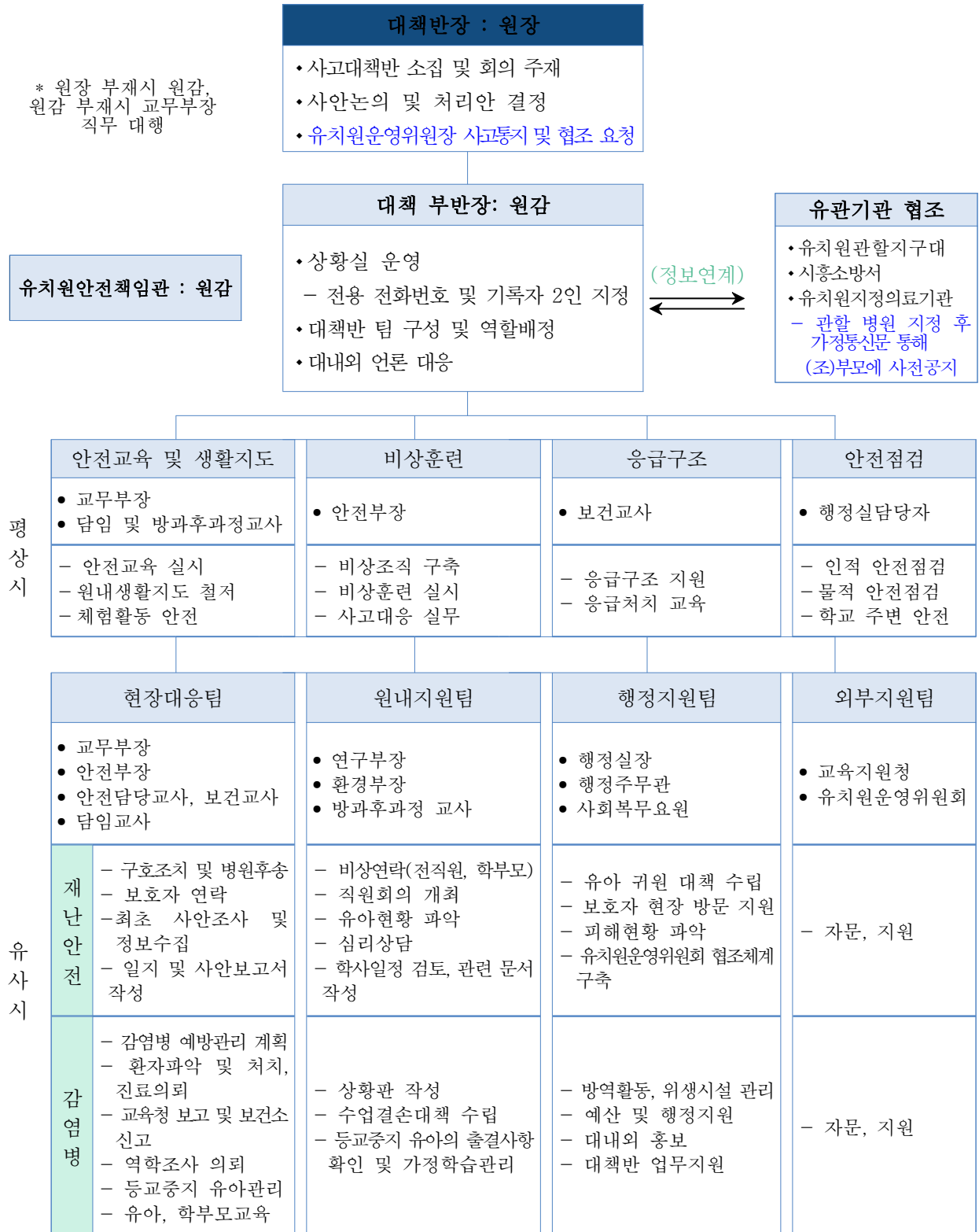
EMERGENCY EVACUATION MAP

긴급구조 119



2 유치원 안전 조직

🔍 유치원 비상대책반 구성(감염병 대책기구와 일원화)

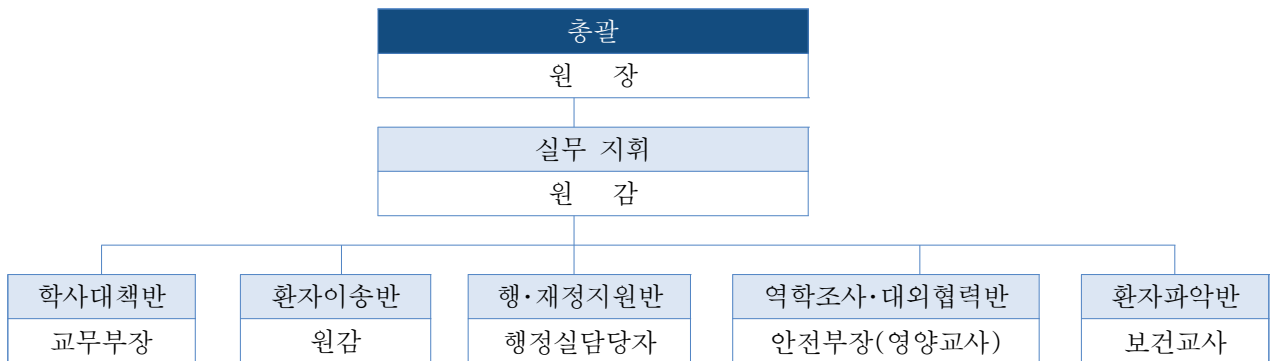


유치원 안전관사고 발생 시 담당업무

- 유치원 안전 관련 업무는 유치원의 실정에 맞게 교원과 직원이 협력하여 추진하고 업무 분장 시, 부서 간, 직원 간, 교직원 간 긴밀한 협의를 거쳐 합리적으로 지정하고 원장은 유치원 실정, 교직원 현황 등을 종합적으로 고려하여 담당 부서 등 지정함

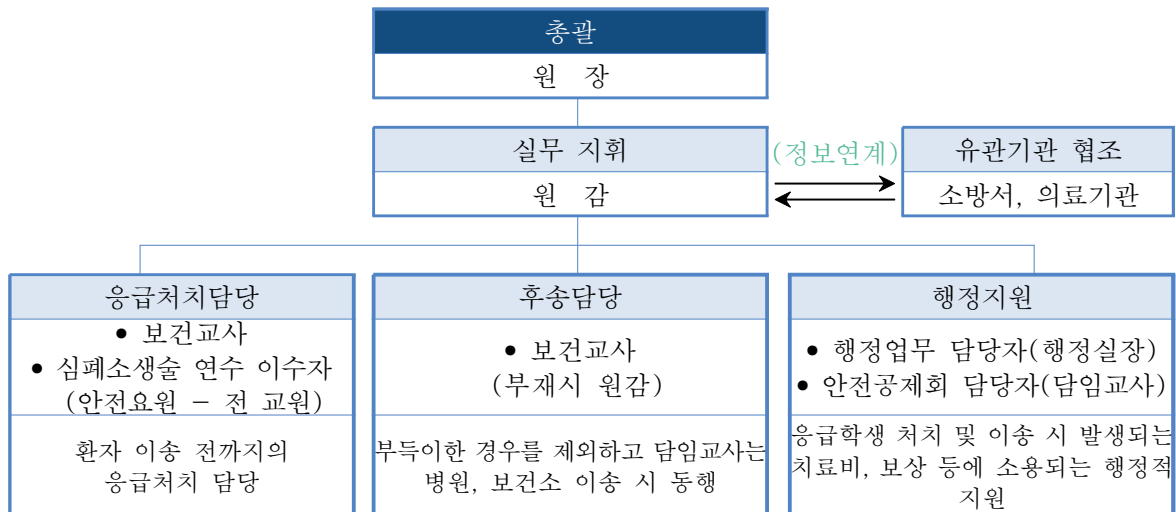
담당부서		관련 임무	비고
최초 발견자		<ul style="list-style-type: none"> - 일일구 이구조 삼보고(5W1H, 국민안전처 상황전파시스템 가동) - 사고현장 보존(사진 및 동영상, 가림막 설치 등) 	5W1H는 육하원칙을 의미
대책반장	원장	<ul style="list-style-type: none"> - 사고대책반 소집 및 회의주재 - 사안 논의 및 사고처리 안 결정 → 해결방안 지시 - 유치원운영위원장, 학부모회장 사고통지 및 협조 요청 - 사안 처리에 대한 보호자 불신해소 대책 강구 	
대책부반장	원감 (안전책임관)	<ul style="list-style-type: none"> - 유치원 원장 부재 시 업무 대리 (현장사고 대책 총괄) - 상황실 운영(전용 전화번호 및 기록자 2인 지정) - 팀 구성 및 역할 배정 - 정보 종합 및 분석(언론 일원화 : 언론, 학부모, 시민단체 등) - 팀별 사안 처리 진행 상황 확인(대조표 검토) - 유관기관 협조 의뢰 - 보호자에 대한 대응 및 요구사항 논의(대책 부반장과 팀장) 	
현장대응반	교무부장	<ul style="list-style-type: none"> - 현장대응팀장(담당자별 세부 역할 지시) - 원감 부재 시 업무 대리(현장 사고 대책 총괄) - 학년 피해 상황 종합 - 사안 관련 학부모 응대 및 의견수렴 - 학년 관리(유아 동요 및 추가 사고 방지 대책 수립) 	
	안전부장	<ul style="list-style-type: none"> - 사고현장 이동 및 상황 파악, 정보수집 - 최초 사안 조사 및 시안 보고서 작성 - 시간대별 조치 사항 기록(현장대응반 일지 작성) - 학교안전공제회 업무 안내 및 처리지원(담임 등 교직원) 	
	보건교사	<ul style="list-style-type: none"> - 피해 상황 종합 - 피해원아 후송병원별 원아인원 파악 	
	사안 관련 교사(담임)	<ul style="list-style-type: none"> - 사안 관련 유아 정보제공(상담기록, 교우 관계 등) - 보호자 연락 - 학급 유아의 심리적 안정 및 교실 정상화 노력 - 유치원안전공제회 업무 처리(피해 유아와 교직원 등 보상) - 응급조치 및 의료자문 	
원내지원반	교무부장 연구부장	<ul style="list-style-type: none"> - 원내지원반장(담당자별 세부역할 지시) - 유아 현황 파악 - 직원회의 개최, 비상연락(전 직원, 학부모) - 피해 유아와 가족 지원 - 학사일정 검토 	
	방과후부장	<ul style="list-style-type: none"> - 관련 문서 작성 - 상황실 전화응대 - 시간대별 조치 사항 기록(현황판 및 대조표, 일지 작성)지원 	
	담임	<ul style="list-style-type: none"> - 사안 관련 학급 및 현장목격자 등 상담 필요 유아 상담지원 (필요시 외부지원팀 자문 및 지원 요청) 	
행정지원반	행정실	<ul style="list-style-type: none"> - 유아 귀원 대책(이동 수단 확보) 수립 - 현장이동 지원 및 인적·물적 지원 - 물적 피해 현황 파악 - 추가 사고위험 여부 확인 - 교육 시설공제회 업무 처리(재산 및 시설) - 행·재정 지원 	
외부지원	협력 지원 단체	<ul style="list-style-type: none"> - 전문 외부기관 고유 역할 진행 	
	유치원 운영위원장 학부모회장	<ul style="list-style-type: none"> - 사안 처리에 대한 유치원 협조(유언비어 확산 방지) - 사안 관련 학부모 중재 - 학부모 봉사단 조직 및 운영 	

유치원식중독 원내대책반의 구성·운영



응급구조체계 조직

- 각종 안전사고 및 재난사고의 경우, 시의적절한 응급구조는 사고피해를 최소화하고 조속한 일상복귀를 가능하게 하는 중요한 관건



유관기관 협조체계

- 안전교육, 안전점검, 비상훈련, 사고구조, 사고복구 등 일련의 학교안전업무의 효율적 수행을 위해 유기적 협조체계를 사전에 구축

유관기관	주소	전화번호
시흥교육지원청	마유로446번길 11-2	031-488-2465
시흥경찰서	황고개로 513	031-310-9153
시흥보건소	시청로 20 (장현동)	031-310-5830
시흥소방서	정왕신길로 206	031-310-0119
목감119안전센터	목감우회로 15	031-310-0542
목감치안센터	동서로 1115	031-487-0783
목감행정복지주민센터	목감우회로 23	031-310-4468
한림대성심병원	안양시 동안구 관평로 170번길 22	031-380-4129

3 유치원 안전사고 발생 시 대응 절차

안전사고 보고체계 (유치원 → 교육지원청, 시·도교육청, 교육부)

- (동시보고) 안전사고 발생 시 신속한 상황파악을 위해 사고현장에서 교육지원청, 시·도 교육청, 교육부에 동시 보고



- (보고방법) 현장사고 상황파악 후 교육부 안전 대표메일*을 통하여 사고 보고(긴급한 사안일 경우 즉시 보고)
- (보고기준) 인명피해가 발생하거나 시설피해가 심대한 경우
 - (교육활동 중 발생) 병원치료를 요하는 중상 이상의 사고
 - (교육활동 외 발생) 사망 1명 또는 부상 5명 이상의 사고
 - 유치원 관련 시설의 화재, 붕괴, 폭발 사고 등
 - 유치원 현장의 폭발사고 등으로 인명피해가 발생하고 시설피해가 심대한 경우
 - 유치원 현장에서 신종 전염병 최초 발생 및 법정 전염병 집단 발생 시
 - 기타 사회적 파장이 예상되는 사건·사고 및 국가적 대응이 필요한 재난 발생 시

관 련

- 「재난 및 안전관리기본법」 제24조 및 시행규칙 제5조의2
- 학교시설 재난 및 사고 주요상황 대응매뉴얼(교육부, 2021)
- 학교현장 재난유형별 교육·훈련 매뉴얼(교육부, 2022)

유치원 안전관련 업무분장

- 유치원 안전업무는 각 부서 간 유기적 협력이 선행되어야 하는 업무이므로 교직원 간 적극적인 협력과 소통 및 긴밀한 협조체계 유지 필요

	교무실(안전부)	행정실
업무내용	<ul style="list-style-type: none"> ◦학교안전사고 예방을 위한 학교계획의 작성 및 운영 ◦안전 관련 연간 학사관리 ◦등·하원지도 및 생활지도 ◦학교폭력 예방 및 대책 ◦유아안전사고관리 ◦안전교육 연간 실시계획 작성 ◦교직원 및 학부모 안전교육 ◦재난대비훈련(민방위, 안재난대비훈련 등) ◦매월 안전점검(교실) ◦유아안전 관련 공문 처리 ◦학교안전사고 발생 통지 ◦외부체험학습 안전지도 	<ul style="list-style-type: none"> ◦매월안전점검(시설물 일반) ◦학교안전 자가점검표 ◦학교시설안전관리기준에 의한 학교시설 안전관리 ◦소방, 전기 등 관련 법령에 의한 외부 점검 위탁 ◦정밀안전진단(지진 등) 및 대피 등의 비상조치 ◦CCTV 관리 ◦공기청정기 관리 ◦재난(폭염,호우,대설,지진 등)안전 관련 공문 처리 ◦학교안전 관련 지역 및 유관기관 연계 업무

비상시 교직원 일반 책무

	역할
원장	<ul style="list-style-type: none"> 직접 사고지휘관의 역할을 수행하거나 책임자에게 그 권한을 위임함 원장은 항상 유아와 교직원들의 안전에 대한 총체적인 책임을 갖지만, 재난관리에 대한 권한을 위임함으로써 이와 관련된 정책 수준의 활동, 외부의 협력 기관이나 학부모와의 접촉 등에 집중함 교육청 재난 담당자와 유치원의 사고지휘관 간의 협력과 조정을 위한 역할을 수행
사고지휘관 (원감/ 행정실장, 유치원안전 책임관)	<ul style="list-style-type: none"> 재난대응계획에 기술된 행동과 절차에 기초하여 재난의 관리에 관한 모든 절차를 지휘 유아, 교직원, 방문객의 안전을 확보하는 데 필요하다고 판단되는 조치들을 지시 재난대응 행동수칙(기능 부속서와 재난유형별 상세부속서 참조)의 실행에 관한 의사결정 응급의료로 인해 유아, 교직원, 개인(방문객 등)을 긴급하게 후송하는 수단을 마련 재난대응기관의 전문인력들과 협력(재난의 유형에 따라 소방관, 경찰관, 응급구조대원과 같은 재난대응기관의 전문인력들이 사고현장에 대한 지휘 권한을 갖는다) 원장과 교육청의 관리자들에게 재난 상황에 관한 정보 지속적 제공
교사 및 방과후교사	<ul style="list-style-type: none"> 자신이 담당하고 있는 유아들을 지도 재난대응 프로토콜이 실행되는 상황에서 유아, 교직원, 개인(방문객 등)의 안전을 확보하기 위해 조치 서면, 원내 방송, 인터컴, 개인 휴대전화, 신호등을 통해 전달받은 지시에 따라 재난대응 프로토콜에 따라 자신이 담당하는 유아들을 건물 바깥이나 건물 내부 집합 장소로의 이동을 지도 재난이 발생하고 있는 상황에서 자신이 담당하는 유아들에게 필요하다고 판단한 적절한 행동을 실행 지시 유아들을 건물 외부나 내부의 집합장소 또는 유치원 밖의 지정된 대피지역의 유아의 인원 확인 실종된 유아가 발생하는 경우, 이를 사고지휘관에게 즉시 보고 사고지휘관 또는 사고지휘체계 상의 감독자에 의해 지시사항을 실행 부상 유아가 보건교사나 응급처치훈련을 받은 자에게서 응급처치를 받을 수 있도록 조치 필요할 시 응급처치 시행
보건교사	<ul style="list-style-type: none"> 필요한 경우 응급처치를 실행 응급처치훈련을 받은 자들에 의한 응급처치의 실행을 감독 응급처치와 유치원 응급의료체계를 구축
시설주무관	<ul style="list-style-type: none"> 건물, 시설, 기물의 손상 정도를 파악하고, 사고지휘관 또는 관련자에게 보고 가스, 수도, 전기의 메인 밸브를 통제함으로써 추가적인 위험이 발생하지 않도록 조치 필요한 경우 건물, 시설물에 대한 피해대책을 마련 재난에 의해 발생한 피해에 필요한 물품의 관리, 사용, 보급 지원 사고지휘관이 유치원 건물과 시설의 피해 상황에 관한 정보를 받을 수 있도록 조치
행정실 사무직원	<ul style="list-style-type: none"> 전화 등의 통신수단을 이용하여 재난대응 관련자들과 필요한 정보를 주고 받는 역할을 수행 유치원의 중요한 기록물과 문서들이 안전하게 관리될 수 있도록 조치 사고지휘관이나 사고지휘체계 상의 감독자들에 의한 지시사항을 실행 원장과 재난 관련 정책결정권자들을 지원 국가 또는 지역 단위의 재난 발생 시, 미디어를 통한 재난방송을 청취 필요한 시, 부상자들에 대한 정보를 전달하는 전령의 역할을 수행
영양교사	<ul style="list-style-type: none"> 사고가 일어나는 동안 유아와 교직원들에게 먹을 것과 마실 것을 준비하여 제공 사고지휘관 또는 사고지휘체계 상의 감독자의 지시사항을 실행
유아	<ul style="list-style-type: none"> 재난대응훈련은 물론이고 실제로 재난이 발생하는 동안 자신들이 받은 지시에 따라 행동
학부모 /보호자	<ul style="list-style-type: none"> 유치원안전, 폭력 예방, 재난대비 프로그램을 홍보하고, 이를 지원하는 활동에 참여 재난에 대한 유치원의 대비역량 강화 활동에 자원봉사자로 참여 재난과 관련하여 유치원으로부터 요청받은 정보를 유치원에 제공 유치원에서 교육 또는 훈련받은 재난대응 행동을 가정에서도 연습 유치원이 재난을 직면한 상황에서 자신들의 해야 할 역할과 행동이 무엇인지를 이해



안전사고



★ 3주 이상 입원을 요하는 경우 공제급여관리시스템 활용 교육청(교육부) 보고 ★★ 사망 또는 장애 발생, 3주 이상 입원을 요하는 경우 공제급여관리시스템 활용 교육청(교육부) 보고

1 전년도 유치원 계획 추진실적

전년도 유치원 계획 추진 현황

구분	점검내용	대상	시기	추진현황		
				○	△	×
안전교육 및 안전 체험활동	<ul style="list-style-type: none"> 연중 생활주제별 관련 안전 교육 과정 58시간 계획 · 운영 <ul style="list-style-type: none"> 교육부 『7대 안전교육 표준안』에 따른 안전교육 실시 전문강사 초빙 및 체험활동 실시 화재대피훈련 및 지진대피훈련 소방서 합동 재난대피훈련(연 1회 실시) 인터넷·스마트폰 과의존 예방교육 실시(연 1회 실시) 매일 나·침·반 5분 안전교육 실시 보건교사와 함께하는 보건 안전 교육(연 1회 실시) 영양교사와 함께하는 건강한 식생활 영양 교육(연 1회 실시) 	유아	연중	✓ ✓ ✓ ✓ ✓ ✓ ✓ ✓ ✓ ✓		
교직원 안전교육	<ul style="list-style-type: none"> 각종 안전 관련 연수 참여(방학중 방과후운영인력 포함) <ul style="list-style-type: none"> 안전연수(3년에 15시간 이수), 아동학대예방교육(연1시간 이상), 성교육 및 성폭력 예방교육(연1시간 이상), 심폐소생술교육(실습포함 4시간 이상) 유치원 행사, 현장학습 관련 사전 안전교육 및 협의 유치원 비상대책반 구성(감염병 대책기구와 일원화) 	교사	연중	✓ ✓ ✓ ✓ ✓		
안전한 유치원 환경 조성	<ul style="list-style-type: none"> 유치원 아동학대 Zero화 추진 <ul style="list-style-type: none"> 존중과 배려가 있는 안전한 유치원 문화 조성 교육공동체가 함께하는 아동학대예방 노력 행복안심유치원 운영 및 안전한 등원을 위한 아침맞이 유치원 안전관리 및 점검 철저 <ul style="list-style-type: none"> ‘유치원 안전점검의 날(매월 4일)’운영 	교사 학부모	연중	✓ ✓ ✓ ✓ ✓		
가정과 연계	<ul style="list-style-type: none"> 가정통신문을 활용한 안전교육 및 보건소식 아동학대 예방교육 실시 영유아 건강검진 실시 독려 	학부모	월 1회 연 1회 수시	✓ ✓ ✓		

📄 전년도 유치원안전교육 추진실적

○ 교직원 안전교육 직무연수 이수 현황(2024년)

연도	구분	교직원 수(명)			안전관련 전문교육 (15시간) 이수			
		교원	직원	계 (A)	교원	직원	계 (B)	이수율 (%) (B / A)×100
2024.3. ~ 2027.2	2024	18	33	51	4	18	22	43.1
	2025							
	2026							

※ 3년마다 모든 교직원이 안전교육 직무연수(15시간 이상) 이수

※ 교원은 정규교사, 기간제 교사, 시간제 강사를 말함

관 련

- 「학교안전사고 예방 및 보상에 관한 법률」(이하 “학교안전법”) 제8조 및 시행령 제2조, 고시 제4조

○ 교직원 심폐소생술 교육 현황(2024년)

교육대상 교직원 수(명)			교육 실시 인원			
교원	직원	소계 (B)	교원	직원	소계	이수율 (%) (B / A)×100
31	17	48	31	17	48	100

관 련

- 학교보건법 제9조의2 및 시행규칙 제10조

○ 안전영역별 유아안전교육 이수시간 현황(2024년, 나침반안전교육 포함)

안전영역(필수이수시간)	1학기	2학기	나침반안전	이수시간 계
생활안전(10)	6	4	12	22
교통안전(10)	5	5	7	17
폭력 및 신변보호(10)	6	4	1	11
약물 및 사이버 중독 예방(10)	5	5	7	12
재난안전(6)	3	3	3	9
직업안전(3)	1	1		2
응급처치(2)	1	1	2	4
계(57)	27	23	32	총 77시간

* 학교안전교육 실시 기준 등에 관한 고시(교육부고시 제2023-33호, 2023. 10. 16. 일부개정 및 시행)에 따라 약물 및 사이버 중독 예방 영역 분리(참고 1, 22p 참조)

관 련

- 학교안전법 제8조 및 시행령 제2조, 고시 제3조

2 학교안전 현황분석 및 개선방향

학교안전사고 현황(2024년)

○ 활동별

활동시간별					합계
교육과정시간			기타교육활동시간		
대소집단 활동 시간		자유놀이 및 정리시간	등하원	유치원 체류	
기타활동시간	신체활동 게임			방과후과정	
0	0	2	0	0	2

○ 활동장소별

장소별					합계
공용공간	교수학습 및 학습지원공간		기타 교내	보건위생공간	
현관	일반교실	특별교실		화장실	
0	1	0	1(돌봄교실)	0	2

○ 사고 형태별

형태별						합계
둔탁한 힘에 의한 사고					기타손상사고	
낙상	부딪힘			스스로 신체에 충격을 가함 (염좌, 빠임)	그밖의 손상사고	
넘어짐	고정된 물체와	사람과	움직이는 물체와	물건을 운반하는 중		
0	2	0	0	0	0	2

○ 사고 행동별

행동별					합계
스포츠활동	아동	일상활동		학습활동	
기타 스포츠 활동	건기,뛰기 오르내리기	기타 일상활동	장난, 놀이	일반학습	
				수업	
0	0	2	0	0	2

○ (유치원 안전사고 분석 결과)

- 일상생활 중에 안전사고에 유의하고 수업 중, 일상 생활 중 안전 수칙 준수 강화
- 교실 내, 자유놀이시간, 긴장감이 낮아지는 방과후과정 시간 지켜야 할 규칙, 안전교육 철저
- 유아들이 부딪힐 수 있는 물건들에 안전 장치를 하여 사전에 사고 예방

학교안전 실태조사 결과(2024년)

○ 학교안전 실태조사 주요 결과표(학교안전정보센터 결과)

조사항목		구분	산현유치원	시흥교육지원청	경기도교육청	전국
학교시설환경	외부주락방지장치 설치	설치(%)	V	90.7	89.6	82.8
		일부설치(%)		2.1	2.7	4.9
		미설치(%)		3.1	2.2	3.9
		해당없음(%)		4.1	5.5	8.3
	손기일 방지장치(건물현관)	모두 설치(%)	V	85.6	82.0	75.6
		일부 설치(%)		13.4	10.5	14.2
		미설치(%)		1.0	7.6	10.2
	손기일 방지장치(교실)	모두 설치(%)	V	60.8	55.2	51.4
		일부 설치(%)		13.4	16.4	17.2
		미설치(%)		25.8	28.4	31.4
	환기장치 설치여부(급식실)	설치(%)	V	80.4	86.3	85.6
		미설치(%)		0.0	2.2	3.5
		해당없음(%)		19.6	11.5	11.0
	환기장치 설치여부(조리실)	설치(%)	V	94.8	94.6	94.2
		미설치(%)		0.0	0.2	0.4
		해당없음(%)		5.2	5.2	5.4
안전관리	학교안전관련 교직원간 협의횟수 ※ 1학기 기준 응답값 * 2		횟수(회)	2.0	4.0	4.7
	학교안전관련 유관기관 협의횟수 ※ 1학기 기준 응답값 * 2		횟수(회)	2.0	2.4	2.7
	학사일정별 외부활동 안전대책 수립		모두수립(%)	V	96.9	97.3
			일부수립(%)		3.1	2.7
			미수립(%)		0.0	0.1
	학사일정별 사전안전교육 실시		모두실시(%)		97.9	99.0
			일부실시(%)	V	2.1	1.0
			미실시(%)		0.0	0.1
	교직원외 안전관련 외부인사 인지 및 대응		모든교직원(%)	V	97.9	97.7
			일부교직원(%)		2.1	1.8
			안전담당자만 공유(%)		0.0	0.4
			미공유(%)		0.0	0.0
	안전부(장) 전달		절입(%)		75.3	78.7
			전달(%)	V	24.7	21.3
	안전관련 동아리 운영		운영(%)		8.2	11.4
			미운영(%)	V	91.8	88.6
	안전관련 행사(캠페인 등) 운영		운영(%)		78.4	84.4
			미운영(%)	V	21.6	15.6
	안전교육용 온라인 자료 출처		교육부 학교안전정보센터(%)	V	87.6	84.5
			공공기관 자료(%)	V	68.0	65.6
			민간 교수학습 자료(%)	V	48.5	40.6
			SNS(%)	V	67.0	65.3
			기타(%)		30.9	30.1
	학교안전계획 수립 시, 실태조사 반영 여부		반영(%)	V	93.8	94.6
			미반영(%)		6.2	5.4

○ (학교안전 실태조사 분석 결과)

- 대부분의 항목에서 경기도교육청, 전국 기준과 비교했을 때 안전교육 및 시설 기반이 잘 마련되어 있음을 볼 수 있으며 지속적으로 안전한 교육환경 구축 요구됨

조치 계획

○ (유치원 자체 계획)

- 유치원 안전계획 수립 및 전 교직원 연수 실시
- 유아, 교사, 학부모의 안전의식 고취 및 안전 사고 예방을 위한 역량 강화

1 안전한 유치원 특색사업

현황 및 문제점

- 유치원 정문 앞 도로에 통학로가 확보되어 있지만 차량을 이용하여 등하원하는 경우가 많아 교통사고의 위험이 있음
- 차량을 이용한 원내 진입하여 등원이 이루어지는 경우 하차 장소에서 유아가 안전하게 하차할 수 있도록 지속적인 도움이 요구됨
- 15학급의 많은 유아들이 생활하는 곳으로 교실, 계단 등에서의 생활안전사고의 위험이 많음

주요 내용

- 유치원 안전사고 예방체제 구축
 - 7대 안전교육 내용을 반영한 안전교육 강화 및 재난 예방 및 선제적 대응 체계 구축
 - 지역사회 유관기관과 안전협력 네트워크 구축
- 유아 참여형 안전교육 내실화
 - 생활 속 안전위험 분야 예방 교육 강화
 - 각종 안전사고 예방 교육 강화
 - 찾아오는 안전 체험활동 참여(11월 전체유아 대상 안전체험의 날 실시)
 - 행사 및 미세먼지 단계별 대처 강화

추진일정

- 연중 실시

2 안전한 교육활동 운영계획

학사일정별 안전관리 연간계획

구분	학사일정	안전교육	재난대비 비상훈련	시설 관리
3월	•입학식 •안전약자(요양호 유아)관리	•유치원 원내생활안전교육 놀이시설 안전교육	•연간 훈련계획 안내 •민방위 훈련	•매월 안전점검의 날
4월	•학부모 상담주간 •1학기 체격검사 현장체험학습	미세먼지 안전교육		•매월 안전점검의 날 •1분기 기관장 참여 취약시설 안전점검
5월	어린이날 행사 •학부모 참여수업	찾아오는 교통안전교육 •화재 대피훈련	•화재 대피훈련 •민방위 훈련	•매월 안전점검의 날
6월	현장체험학습	•유아심폐소생술 교육 •식중독, 전염병 예방교육	화재대피훈련	•매월 안전점검의 날
7월	•여름방학식	•폭염, 태풍, 호우 대비 안전교육 •물놀이 및 식중독 예방지도	지진대피훈련	•매월 안전점검의 날 •2분기 기관장 참여 취약시설 안전점검
8월	•개학식	•방학 중 원내 ·외 안전교육 •폭염 및 태풍 예방교육	•민방위 훈련	•매월 안전점검의 날
9월	•학부모 공개수업	•유아 성폭력 예방교육 교통안전교육	•지진대피훈련	•매월 안전점검의 날
10월	•2학기 체격검사 현장체험학습	•등산 및 야외활동 안전교육	•소방합동훈련	•매월 안전점검의 날 •3분기 기관장 참여 취약시설 안전점검
11월	찾아오는 안전체험활동 2025학년도 신입유아모집	미세먼지 계기교육	•재난대응안전한국훈련 (민방위 훈련)	•매월 안전점검의 날 유치원 시설안전점검 결과보고
12월	•수료식 및 졸업식	•겨울철 안전교육		•매월 안전점검의 날
1월		방학중 안전교육 방과후과정 안전교육		•매월 안전점검의 날 •4분기 기관장 참여 취약시설 안전점검
2월		방과후과정 안전교육		•매월 안전점검의 날 •해빙기 대비 시설안전점검

재난 대비 훈련 연간계획

일정	훈련명	훈련유형	대상	비고
3월	연간 훈련계획 안내 토론기반 민방위 훈련	토론기반훈련 토론기반훈련	모든 교직원 전체 유아	
4월	황사·미세먼지 훈련	토론기반훈련	전 교직원 및 전체유아	
5월	공습대비 민방위 훈련 화재 훈련	현장훈련 현장훈련	전 교직원 및 전체유아 전 교직원 및 전체유아	
6월	지진대피훈련	현장훈련	전 교직원 및 전체유아	
8월	공습대비 민방위 훈련	현장훈련	전 교직원 및 전체유아	방학중 참여유아
10월	소방합동훈련	현장훈련	전 교직원 및 전체유아	
11월	재난대응 안전한국훈련	워크숍 및 현장훈련 등	전 교직원 및 전체유아	소방서 합동

※ 학교 재난 대비 훈련 담당자는 유사시에 대비하여 「학교현장 재난유형별 교육·훈련 매뉴얼」(교육부)을 책자 또는 전자 문서의 형태로 보관

관 련

- 학교안전법 시행령 제2조, 고시 제4조의2
- 공공기관의 소방안전관리에 관한 규정 제14조
- 학교현장 재난유형별 교육·훈련 매뉴얼(교육부, 2022)

안전약자(요보호학생) 현황 및 관리방안

- 신학기 건강조사 등을 통해 건강문제를 가진 유아를 파악하고, 개별면담과 정기적인 건강 상담을 통해 안전한 유치원 생활을 돕고, 응급상황 예방과 응급상황 발생 시 피해를 최소화 할 수 있도록 함

안전 문화 확산

- 매월 4일 안전점검의 날 운영
 - 유치원 안전 자율 점검 및 가정 내 자율 안전 점검 홍보
 - 운영근거 : 재난 및 안전관리기본법 시행령 제73조의 4(안전점검의 날)

- 운영목적 : 안전점검의 날에 재난취약시설에 대한 일제점검 및 안전의식 고취
- 운영방침 : 매월 4일 안전점검을 실시하되, 상황에 따라 탄력적으로 실시하며
안전의식 생활하기 위한 철저한 안전교육 실시
- 매월 경기도 시흥교육지원청에서 배부하는 ‘안전점검의 날’ 시행계획을 참고하여
유치원의 실정에 적합한 안전점검 및 안전교육을 실시
- 각 교실의 안전상태를 매일 점검하여 안전점검표에 기록
- 유아·교직원 대상 안전사고 예방 및 재난대비 교육 실시
- 안전가치의 최우선적 인식 문화 확산
 - 유치원 교육활동 계획 수립부터 실시에 이르기까지 최우선적으로 안전의 가치를 고려하는 유
치원 문화 만들기
- 안전업무 관련 교직원간 역할 명료화
 - 원장은 유치원안전 관련 업무에 대한 교원과 직원의 역할과 임무를 명확히 설정
 - 유치원 구성원이 적극적으로 협력하여 안전한 교육활동이 되도록 적극 노력
 - ※ 유치원안전은 담당 교원만으로는 업무추진이 어려우므로 교원과 직원 간 적극적인
협력과 소통 필요

다중밀집 인과사고 예방 계획

- 다중밀집 행사* 시 사고 예방을 위한 교육 및 교육행사 진행 시 학생·교직원, 사람들 간
대형간격 유지하는 등 인과사고 예방을 위해 안전관리 철저
 - * 유치원 축제, 체육대회, 입학 및 졸업식, 현장학습, 교외 행사장 방문 등
- 사고 발생 시 119신고 및 응급조치(참고2) 등 상황에 맞는 응급조치 실시
- 다중밀집 인과사고 예방 행동요령
 - 지역 축제, 운동회, 입학 및 졸업식, 현장학습, 원외 행사장 방문 등에서 학생·교직원, 사람
들 간 대형 간격을 유지하기
 - 사람이 많이 밀집된 곳에서는 앞 사람과의 간격 유지하며 걷기
 - 주의가 산만하게 행동하지 말고 전방 주시하며 걷기
 - 위험한 상황이 발생했다면 주변 사람에게 큰소리로 상황 알리기
 - 운동화처럼 편하고 몸을 지탱할 수 있는 신발 신기

3 유치원 안전교육 시행계획

유치원 안전교육 추진 계획

구분	실천내용	대상	시기
안전교육 및 안전 체험활동	<ul style="list-style-type: none"> 연중 생활주제별 관련 안전 교육 과정 57시간 계획 · 운영 <ul style="list-style-type: none"> 교육부 『7대 안전교육 표준안』에 따른 안전교육 실시 전문강사 초빙 및 체험활동 실시 화재대피훈련 및 지진대피훈련 소방서 합동 재난대피훈련(연 1회 실시) 인터넷·스마트폰 과의존 예방교육 실시(연 1회 실시) 매일 나·침·반 5분 안전교육 실시 찾아오는 안전체험 활동 실시(연 1회 실시) 보건교사와 함께하는 보건 안전 교육(연 1회 실시) 영양교사와 함께하는 건강한 식생활 영양 교육(연 1회 실시) 	유아	연중
교직원 안전교육	<ul style="list-style-type: none"> 각종 안전 관련 연수 참여(방학중 방과후운영인력 포함) <ul style="list-style-type: none"> 안전연수(3년에 15시간 이수), 아동학대예방교육(연1시간 이상), 성교육 및 성폭력 예방교육(연1시간 이상), 심폐소생술교육(실습포함 4시간 이상) 유치원 행사, 현장학습 관련 사전 안전교육 및 협의 유치원 비상대책반 구성(감염병 대책기구와 일원화) 	교사	연중
안전한 유치원 환경 조성	<ul style="list-style-type: none"> 유치원 아동학대 Zero화 추진 <ul style="list-style-type: none"> 존중과 배려가 있는 안전한 유치원 문화 조성 교육공동체가 함께하는 아동학대예방 노력 행복안심유치원 운영 및 안전한 등원을 위한 아침맞이 유치원 안전관리 및 점검 철저 <ul style="list-style-type: none"> ‘유치원 안전점검의 날(매월 4일)’운영 	교사 학부모	연중
가정과 연계	<ul style="list-style-type: none"> 가정통신문을 활용한 안전교육 및 보건소식 아동학대 예방교육 실시 영유아 건강검진 실시 독려 	학부모	월 1회 연 1회 연 1회

유아대상 안전교육

○ 안전교육 및 안전 체험활동 계획

1) 연간 안전수업 시수

구분	안전교육 영역									운영 시간
7대 안전교육	생활 안전 교육 (13시간)		교통 안전 교육 (10시간)	폭력예방 및 신변 보호 교육 (8시간)	약물 및 사이버 중독 예방 교육 (5시간) (5시간)		재난 안전 교육(6시간)	직업 안전 교육(2시간)	응급처치 교육(2시간)	51차시
	기타 (9시간)	실종유괴 (4시간)								
아동 안전교육		실종유괴예방방 지교육 (10시간)	교통 안전 교육 (10시간)	성폭력 및 아동학대 예방(8시간)	감염병 및 약물 오용·남용 등 보건위생관리 교육 (10시간)		재난 안전 교육 (6시간)			44시간
기관 필수교육				성교육 및 성폭력 예방교육 (1시간 1회 이상)	인터넷 중독 예방 및 해소교육 (연1회 이상)				보건 교육 (수시)	
계	9시간	10시간	10시간	8시간	5시간	5시간	6시간	2시간	2시간	57시간

* 학교안전교육 실시 기준 등에 관한 고시(교육부고시 제2023-33호, 2023. 10. 16. 일부개정 및 시행)에 따라 **약물 및 사이버 중독 예방 영역 분리**(참고 1, 22p 참조)

2) 연간 안전교육 계획(57차시)

월	안전교육 내용		월	안전교육 내용	
	안전영역	안전활동 명		안전영역	안전활동 명
3	교통안전교육	안전한 등하원	8	교통안전교육	안전하게 자동차를 타요
	생활안전교육	안전하게 놀이하기(교실)		실종유괴예방 방지교육	유괴상황에 대해 알아요
	생활안전교육	안전하게 놀이하기 (놀이터, 특별실)	9	약물 및 사이버중독교육	스마트폰 안전(ppt)
	생활안전교육	함부로 따라가면 안돼요		교통안전교육	안전하게 자전거 타기
	교통안전교육	안전왕과 위험왕		생활안전교육	안전하게 놀이하기 (교실, 놀이터, 특별실)
	생활안전교육	다중밀집지역 안전사고 예방하기		교통안전교육	안전하게 킥보드를 타요
4	재난안전교육	미세먼지 안전	10	실종유괴예방 방지교육	아무나 따라가지 않아요
	폭력 및 신변안전교육	친구가 싫어하는 행동		교통안전교육	배에서 사고나면 이렇게 탈출해요(ppt)
	실종유괴예방 방지교육	길을 잃었을 때 도움을 요청해요	11	약물 및 사이버중독교육	엄마,아빠 술은 안돼요(약물)
	교통안전교육	현장체험학습 안전하게		생활안전교육	안전한 캠핑을 해요
	폭력 및 신변안전교육	내 몸은 소중해요(성폭력)		폭력 및 신변안전교육	친구가 놀아주지 않아요(학교폭력)
	약물 및 사이버중독교육	여러 가지 약물이 있어요		교통안전교육	현장체험학습 안전하게
	약물 및 사이버중독교육	올바른 TV시청		실종유괴예방 방지교육	미아보호소는 어떤 곳일까요?
	응급처치교육	도와줘요 119 (119신고)		응급처치교육	코피가 났어요
5	폭력 및 신변안전교육	소중한 우리몸(ppt)	12	재난안전교육	빨간모자와 미세먼지
	약물 및 사이버중독교육	담배는 건강에 해로워요		생활안전교육	전자파에서 멀리멀리
	폭력 및 신변안전교육	좋은 느낌 싫은 느낌(성폭력)		약물 및 사이버중독교육	건강 체조를 해요 (사이버중독)
	실종유괴예방 방지교육	아동안전지킴이 집은 무엇일까요?		폭력 및 신변안전교육	우리 가족을 지켜주세요 (가정폭력, 아동학대)
	교통안전교육	안전띠를 매요		재난안전교육	지진대피훈련
6	재난안전교육	소방대피훈련	7	생활안전교육	승강기와 엘리베이터 안전
	폭력 및 신변안전교육	엄마, 아빠 때리지 마세요(아동학대)		직업안전교육	안전하게 배달해주세요
	생활안전교육	길을 잃었어요		약물 및 사이버중독교육	스마트폰에 빠진 토끼의 경주
	약물 및 사이버중독교육	인터넷 예절(사이버중독)		생활안전교육	신나고 안전한 썰매안전
	교통안전교육	현장체험학습 안전하게		재난안전교육	눈 오는 날
	직업안전교육	안전장비를 입고 안전하게 일해요	12	약물 및 사이버중독교육	숲속 마을의 우당탕 스마트폰 대소동
	생활안전교육	혼자 집에 있을 때 대처법		생활안전교육	낮선 사람을 조심해요
7	재난안전교육	태풍,홍수 대비하기			
	생활안전교육	물놀이 안전수칙			
	실종유괴예방 방지교육	함부로 따라가면 안돼요			
	폭력 및 신변안전교육	너는 특별하단다 (자살예방 및 대처)			
	약물 및 사이버중독교육	약을 함부로 먹으면 안돼요			

3) 모두가 함께하는 나·침·반(나를 지키고 침착하게 대처하려면 반드시 익혀야 하는) 안전교육 계획

대상	내용					시기	방법
교사	나침반 안전교육 연수					3월	나침반 안전교육자료 활용방법 안내
유아						연중	－ 하루 일과 중 등·하원 지도 시간, 점심시간, 교육활 동 시간을 이용한 5분 안전교육 실시 － 요일별로 주제를 정하여 교육 － 동일 주제를 심화반복학습
	월	화	수	목	금		
	생활 안전	교통 안전	재난 직업 보건	폭력예방 신변안전	약물·사이버 중독예방		
	교육청 제공 나침반 안전교육자료 활용						
가정	가정연계 교육자료를 유치원 홈페이지에 탑재					연중	나침반 5분 안전교육 탑재

○ 건강증진을 위한 예방관리와 건강교육

구분	세부 내용	시수	내용
건강관리	요양호 유아 관리	1회(3월)	응급처치 동의서 및 비상연락망 취합 건강이상아, 요양호 유아 파악 및 관리
	체격 검사	2회(3월, 9월)	자동신장계를 이용하여 키, 몸무게 측정
	유아 건강검진	연1회 이상	학부모에게 영유아 무료 건강검진 안내 유아학비지원시스템으로 확인
건강교육	청결한 위생습관 실천교육	수시반영	안전교육과 연계하여 실시
	감염병 예방교육	수시반영	
	올바른 식습관 교육	연간 2회 이상	소아당뇨 및 희귀질환 유아 파악 지원계획 수립(해당유아 있을 경우) 유아 및 교육공동체 대상 인식개선 교육, 홍보
	당뇨병 및 희귀질환 지원관리	연간 2회 이상	
	눈건강 교육	연간 1회 이상	
정신건강증진	인터넷 중독 예방 교육 등	연간 1회 이상	안전교육과 연계하여 실시
미세먼지 대응교육	미세먼지 대응교육	연간 운영	대기질 나쁨 이상 발령시: 바깥놀이, 현장학습, 실외수업 등 취소 및 실내 대체활동 진행
환경위생	정기방역 소독	월 1회	행정실 협조
	교실 공기질 측정	학기당 1회	
	정수기 · 공기청정기 점검	월 1회	
	수질검사	연 4회	
가정과 연계	가정으로 보내는 건강통신문	월 1회	미세먼지, 감염병 등 유아의 건강관리와 관련된 안내문 을 가정으로 발송

○ 연간 나침반 5분 안전교육 및 생활 안전 수칙

1) 유치원 내에서의 시설물 사용 및 급식 안전교육

		지도내용
교실 복도 계단 난간	유아 안전 수칙	<ul style="list-style-type: none"> • 교실이나 복도에서 공놀이나 술래잡기 놀이를 하지 않는다. • 두세 개의 계단을 한꺼번에 오르고 계단 난간을 넘거나 타고 내려오는 등의 위험한 행동은 절대 하지 않도록 한다. • 반드시 우측통행을 한다. • 계단 및 복도에서 넘어지거나 미끄러지는 등의 위험이 없도록 바닥을 안전하고 청결한 상태로 유지한다. • 계단을 오르내릴 때는 난간을 잡고 이동하는 것이 안전하다. • 여러 사람이 함께 계단을 오르내릴 때는 앞사람과 닿지 않도록 간격을 두고 움직여야 한다. • 가위 등 위험한 물건으로 장난치거나 뾰족한 연필 등으로 장난을 치면 다치기 쉬우므로 조심한다. • 끈이나 줄로 목을 잡아당기는 장난은 몹시 위험하므로 삼간다. • 친구의 발을 걸어 넘어뜨리지 않는다.
책걸상	교사	<ul style="list-style-type: none"> • 책상 모서리 부분은 라운딩 또는 충격 완화 고무를 부착하는 등 충격으로 인한 상해를 예방한다. • 책·걸상의 정기적 수리 및 교체, 안전도 유지 및 못 등 돌출부에 의한 자상을 방지한다.
	유아 안전 수칙	<ul style="list-style-type: none"> • 책걸상에 걸터앉지 않는다. • 의자에 앉으려는 친구의 의자를 몰래 빼는 장난을 하지 않는다. • 좁은 통로에서 뛰지 않는다.
화장실	교사	<ul style="list-style-type: none"> • 세균에 따라 일반적인 손 세척으로는 쉽게 제거되지 않는 세균도 있다. 따라서 위생적인 손 씻기를 위해 올바른 손 씻기 6단계 방법을 익히게 지도한다.
	유아 안전 수칙	<ul style="list-style-type: none"> • 세면장, 급수대, 화장실을 이용할 때는 한 줄로 서서 이용한다. • 화장실 사용 후에 물을 반드시 내린다. • 비누를 사용하여 손을 씻으면 세균, 먼지를 씻어내 주어 전염병의 70%를 예방한다.
점심시간 <급식실>	교사	<ul style="list-style-type: none"> • 평소에 예절교육과 함께 다른 사람을 배려하는 교육이 충분히 이루어지도록 한다. • 배식 과정에서 질서를 잘 지킬 수 있도록 하며 앞 사람과 적절한 거리를 유지할 수 있도록 한다. • 음식물이 바닥에 떨어지거나 흐르게 되면 미끄러워져서 안전사고를 유발할 수 있으므로 조심하며, 만약 음식물을 바닥에 흘렸을 경우 친구들의 안전을 위해 바로 휴지로 닦도록 한다.
	유아 안전 수칙	<p><배식 시> • 손을 씻고 질서 있게 급식실로 내려온다.</p> <ul style="list-style-type: none"> • 차례로 줄을 서서 서두르지 않고 배식대에 한 줄로 선다. • 식판, 수저는 고르지 않고 순서대로 잡으며 옷 등에 갖다 대어 문지르지 않는다. • 배식할 때는 장난을 치지 말고 차례를 기다린다. • 식판을 옮길 때는 주변에 친구가 있는지 확인하고 안전거리를 유지한다. • 뜨거운 음식을 운반할 때에는 흘리거나 튀지 않도록 조심한다. • 식판을 옮길 때는 두 손으로 옮기도록 한다. <p><급식도구 사용 시> • 급식 도구의 사용법대로 바르게 사용한다.</p> <ul style="list-style-type: none"> • 젓가락으로 친구를 찌르는 행동을 하지 않는다. • 숟가락과 젓가락(포크)을 구부리는 장난을 하지 않는다. <p><음식을 먹을 때> • 음식물은 천천히 꼭꼭 잘게 부셔서 삼킨다.</p> <ul style="list-style-type: none"> • 입에 음식물을 넣고 말하지 않는다. <p><정리> • 질서 있게 잔반 처리를 한다.</p>

2) 안전사고 시 행동요령

		유치원 교사 행동요령
국 국물이나 뜨거운 음식에 데었을 때		<ul style="list-style-type: none"> • 상처 부위에 냉수를 끼얹거나 냉수에 담가서 상처 부위의 열을 식힌다. • 수돗물로 상처를 식힐 때는 물줄기가 너무 세어 상처에 흠집이 생기지 않도록 수압을 조절한다. • 더러운 물건이나 먼지가 화상 부위에 닿지 않도록 주의한다. • 민간요법으로 간장이나 된장을 바르는 것은 세균에 감염될 우려가 있으므로 좋지 않다. • 상처에 탈지면이나 기타 기름을 사용하면 안 된다.
식중독 발생 시		<ul style="list-style-type: none"> • 식중독이나 단체 질병에 관련된 사고가 발생할 시에는 유아들이 섭취하던 음식물에 대한 정확한 조사가 필요하며, 원장에게 신속하게 보고가 들어갈 수 있도록 한다. • 담임과 보건교사, 영양교사 및 유치원 전체의 유기적인 협조체제가 이루어질 수 있도록 한다.
부상 발생 시		<ul style="list-style-type: none"> • 유아의 부상 정도를 알아보고, 응급처치하며 치료가 필요한 경우 보건실에 연락하여 도움을 받는다. • 병원으로 이송이 필요한 경우라면 신속히 이동이 이루어지도록 한다.
이물질을 삼켰을 때	식도에 걸린 경우	<ul style="list-style-type: none"> • 증상 : 호흡하기가 힘들고, 식도의 벽을 손상했을 경우 열이 오르며, 음식물을 삼킬 때 고통을 느낀다. 갑자기 목소리가 이상해지기도 한다. • 응급처치 : 혀를 앞쪽으로 끌어내듯 해서 구역질을 하여 이물질을 토하게 한다.
	기도에 걸린 경우	<ul style="list-style-type: none"> • 증상 : 얼굴빛이 금세 파래지고, 기도가 완전히 막히게 되면 말과 기침, 호흡도 할 수 없게 되어 사망에 이르게 된다. • 응급처치 : 하임리히 요법 시행 <ol style="list-style-type: none"> 1) 처치자는 환자의 등 뒤에 선다. 2) 한쪽 팔로 환자의 허리를 감싼다. 3) 한 손으로 주먹을 쥐고 엄지손가락 방향을 환자의 배꼽과 명치끝의 중앙 부분에 둔다. 4) 다른 한 손으로 주먹 낀 손을 감싼 후 빠르게 후상 방으로 환자의 배를 밀쳐 올린다. 5) 환자가 이물질을 뱉어내거나 의식을 잃고 쓰러질 때까지 반복한다. 6) 의식을 잃고 쓰러지면 심폐소생술을 시행한다. ※ 말을 할 수 있으면 기침을 유도하며, 지속해서 기침해도 이물질이 배출되지 않을 때는 119에 연락한다. ※ 주의사항: 훈련되지 않은 일반인들이 하임리히 요법을 시행하다가 오히려 이물질이 깊숙이 들어가거나 복강 내 장기가 손상되는 합병증을 유발할 수 있으므로 119에 신고한 후 실시한다.
	기관지에 걸린 경우	<ul style="list-style-type: none"> • 증상 : 침을 제대로 삼키지 못하고 기침을 심하게 한다. • 응급처치 : 이물질을 꺼내려 하지 말고 등을 두드리거나 하여 아래로 내려보낸다.

📖 교직원 대상 안전교육(2025년)

구분	총 교직원 수(명)			안전관련 전문교육(15시간) 이수 대상 예정자			
	교원	직원	계 (A)	교원	직원	계 (B)	이수율 (B/A)×100
인원	36	14	50	—	—	—	—

※ 2025년은 교직원 대상 안전교육 4주기(2024~2026) 중 두번째 해에 해당함

관련

- 「학교안전사고 예방 및 보상에 관한 법률」(이하 “학교안전법”) 제8조 및 시행령 제2조, 고시 제4조

📖 교직원 심폐소생술 교육 이수(2025년)

교육대상 인원수(명)			교육실시 예정 인원 수(명)			실시비율(%)
교직원 수			교직원 수			교직원 (D/B)
교원	직원	소계 (B)	교원	직원	소계 (D)	
36	14	50	34	12	46	100

관련

- 학교보건법 제9조의2 및 시행규칙 제10조

📖 교직원 대상 연간 안전 관련 교육 및 연수 계획

연수명	안전교육내용	연수시간	방법	비고
유치원안전계획	2025 안전계획 교직원 전달 연수	1시간	교직원 연수	3월
학교 안전교육	학교 안전사고 예방 교육 및 학교 안전교육	15시간 이상 (3년 이내)	개인원격연수	3월
아동학대예방	아동학대 예방 및 아동학대 신고의무자 교육	1시간 이상	교직원 연수	
응급처치 교육	심폐소생술 등 응급조치 교육	연 4시간 이상	전문가초청	
체험학습 안전교육	체험학습활동 버스 안전벨트 착용 및 버스사고 대응 훈련	4시간 (연 4회)	교직원 연수	4,6,9월
성교육 및 성폭력 예방 교육	교직원 대상 성교육 및 성폭력 예방 교육	1시간	개인원격연수	
정보관련 안전	개인정보보호 교육	2시간	교직원 연수	

학부모 대상 안전 교육 실시 계획

월	영역	안전교육내용	교육형태
3	생활안전	안전한 유치원 생활	가정통신문
3	폭력 및 신변안전	아동학대 예방교육 및 아동학대 신고의무자 교육 실시	오리엔테이션, 학부모총회 가정통신문
4	미세먼지	미세먼지 예방	가정통신문
5	폭력 및 신변안전	아동학대 예방교육	가정통신문
6	생활안전	성교육 및 성폭력 예방교육 유괴 예방	가정통신문
9	생활안전	여름철 물놀이 안전	가정통신문
10	교통안전	보호장구 착용	가정통신문
11	응급처치	응급처치 및 심폐소생술	가정통신문
12	약물·사이버 중독	인터넷 중독 예방교육	가정통신문
연중	재난 대비	겨울철 눈 오는 날 안전	가정통신문

(※미세먼지, 재난 관련 시 가정으로 안전 문자 발송)

학교안전지킴이 활동

- 주요 활동 내용
 - 유아 등·하원 지도 및 유치원 순시
 - 학교 내 외부인 출입 관리, 외부인 출입 통제
 - 정문 지도, 통학 안전 지도, 교통 안전지도
 - 기타 당해 유치원장이 명하는 안전 조치에 관한 업무 제반
- 학생보호인력 대상 : 사회복지무원 1명을 활용(예정)
- 운영 시간 : 08:30~17:30

유치원 시설 안전 점검

- 매월 안전 점검의 날 운영
 - 1) 근거: 재난 및 안전관리 기본법 제66조의 6, 같은 법 시행령 제73조의 6
 - 2) 시행일자: 매월 4일(공휴일인 경우 익일, 탄력적으로 실시)
 - 3) 활동내용
 - 경기도교육청 지침에 따라 점검 실시
 - 안전사고 예방 등 홍보 및 캠페인 활동 전개
 - 유치원 생활안전, 재난안전 등 안전교육 지속 실시
 - 재난안전 체험형 안전교육 자료 활용, 나침반 교육자료 활용
 - 소방시설 점검 등 화재예방 및 대응 관련 조치 철저, 소방훈련 및 교육 실시 철저
- 해빙기, 여름철, 겨울철, 안전 점검
 - 경기도교육청 지침에 따라 점검 실시
- 어린이 놀이 시설 안전관리
 - ‘월’ 안전 점검 실시 및 놀이기구 유지관리(관련 법령과 경기도교육청 지침 참조)
 - 법적 주요 의무사항
 - 1) 정기시설검사(법 제12조: 2년 1회 이상)
 - 2) 안전교육(법 제 20조: 2년 1회 4시간 이상)
 - 3) 보험가입(법 제21조: 매년 3월 2일 갱신)
 - 놀이시설 이용 안전수칙 교육 및 안내

○ 유치원 급식 안전 관리

- 급식시설·기구에 대한 안전 점검 및 청소, 소독 등 위생관리 철저
- 유아 및 조리종사자 손씻기 실천 등 개인위생 관리 철저
- 식재료 품질 및 식품안전관리 기준 준수하여 위험 요소 사전 예방
- 유치원 급식소 산업재해 감소를 위한 적극적 관심과 지원 협조
- 유치원 급식 종사자 업무상 재해 발생시 산재처리 적극 안전 및 지원
- 화상, 넘어짐 재해 등 가장 빈번한 산재발생 형태에 대해서는 안전한 작업환경 조성을 통한 근로자의 안전 확보

[식중독 발생 시 대응 절차]

구분	수행 사항	관련 담당
<1단계> 발생인지	<ul style="list-style-type: none"> • 결석생 사유 파악 및 보건실 방문 유아 관찰 후 교내 보고 • 유치원장 주재 대책회의를 통해 신고 여부 등 결정 <ul style="list-style-type: none"> ▷ 대책회의 : 관리자, 보건교사, 영양교사 등 참석 <ul style="list-style-type: none"> - 유증상자 현황 파악, 신고 여부 등 결정 ※ 보건소에 단순 문의 주의(신고로 오인) 	담임교사→ 보건교사→ 유치원장 유치원
<2단계> 발생보고	<ul style="list-style-type: none"> • 유치원 식중독 의심환자 발생 신고 및 보고 <ul style="list-style-type: none"> ▷ 유치원단위 식중독 비상대책반 가동 	유치원→보건소 및 교육지원청→교육부
<3단계> 원인·역학조사 준비 및 실시	<ul style="list-style-type: none"> • 원인·역학조사 전 확인사항 준비 철저 <ul style="list-style-type: none"> ▷ 식중독 의심환자 발생 경위, 최초증상 일자, 주요증세(설사, 구토 횟수) 등 파악 및 기록 철저 <ul style="list-style-type: none"> - 가급적증상이 심한 유아들 대상으로 보건실로 이동토록 안내하여 보건실에서 1:1면담 조사 실시 - 역학조사 종료 전까지 유아들 귀가 보류 ※ 교내방송, 반별 손들기 등 전수조사 금지 • 식중독 원인·역학조사 적극 협조 <ul style="list-style-type: none"> ▷ 환자규모·분포도, 특이사항 파악 등 조사 협력 <ul style="list-style-type: none"> - 보존식 및 환경검체(조리도구, 음용·조리용수 등) 수거 - 설문조사(환자대조군 조사), 채변검사 실시 	-유치원 -교육지원청 및 지방 식약청 -시·군·구(위생부서) -관할보건소 (감염부서)
<4단계> 조사 후 조치	<ul style="list-style-type: none"> • 유치원급식 제공 여부 결정 • 급식실, 교실 등 유치원시설 대청소 및 소독·방역 • 가정통신문 등으로 학부모의 이해와 협조 유도 • 학교안전공제회에 발생 사실 통보 • 언론보도 대응 철저 	유치원 각 기관
<5단계> 모니터링	<ul style="list-style-type: none"> • 유증상 유아 지속적 모니터링 • 개인위생관리 지도 및 식중독 예방 교육 실시 	유치원 교육지원청

유치원 출입 안전관리 방침과 절차

○ 안전관리 방침

- 재난 종류 및 위험도에 따라 출입구 및 비상구 개폐 신속 결정(원장)
- 외부인 및 위험물 1차 검수(행정실) 및 보관 사용 관리 지정(각 담당자)
- 유치원 안전지킴이 학생보호인력 활용 및 고화소 CCTV 설치로 안전망 구축

○ 방침과 절차

1) 출입문 개폐

- 등·하교 시간 외에는 출입문은 전부 폐쇄하는 것을 원칙으로 함
- 사회복지요원 및 주무관에 의해 신원이 확인된 경우에만 교내 출입을 허가함

2) 본원 방문 시 지켜야 할 사항(방문증 제도)

- 방문객은 교내에서 출입증을 반드시 달아야 함.
- 방문시(출입차량)에는 행정실에서 방문증을 발급받아 제시하여야 함.
- 출입증은 목에 거는 것을 원칙으로 함

3) 본원 방문 및 방문증 발급 장소, 절차

- 방문증 발급 장소: 현관 입구 행정실(08:30~16:30, 근무시간)

출입 절차

행정실 방문 → 본원 방문 대장 기록 및 신분증 제출 →
방문증 발급, 달기 → 방문증 반납 및 신분증 회수

방문증 번호 20○○-00

방문증

귀하의 원내
출입을 허용합니다.

산현유치원장

- 원내에서는 항상 출입증을 달아 주시기 바랍니다.
- 방문객은 교내 출입 관련 규정을 준수해야 하며, 관리자의 지시에 따라야 합니다.
- 방문증은 본인 이외는 양도 또는 대여할 수 없습니다.
- 방문증을 분실하였을 때는 경비실 등에 알려주시기 바랍니다.
- 퇴교 시에는 본 방문증을 반드시 반납 후, 퇴교해주시기 바랍니다.

앞면(23.5cm × 10.5cm)

뒷면(23.5cm × 10.5cm)

- 4) 원장이 출입 거부, 퇴원을 요청할 수 있는 사항 : 상행위 목적이나 교직원이 출입을 제한한 경우, 학습 분위기를 제한하거나 위의 출입 관련 수칙 위반 등 유치원 관리에 위해가 된다고 인정되는 경우는 출입이 거부됨
- 5) 무단출입자에 대한 조치
 - 교직원과 유아를 대상으로 출입증을 패용하지 않은 자를 발견 시 즉시 원내 학생보호 인력 등에게 신고할 수 있도록 연 1회 이상 교육하여야 함
 - 원 내에 진입한 자에 대하여는 출입 기록대장 장소로 인계하여 절차에 따라 안내하여야 함.

원내 차량 통행 및 주차관리 방침

○ 차량 통행 및 주차 관리

- 교직원의 출퇴근 및 유아 등·하원 시 인명사고 방지 및 외부인 출입통제

○ 관리 및 통제 방법

- 외부차량 출입 : 교직원출입차량 및 비상차량(경찰차, 소방차, 구급차)를 제외한 외부 차량의 출입시 방문 담당자의 출입안전 확인(외부인 포함)

물품 수령 방침과 절차

구분	내 용
수령방침	<ul style="list-style-type: none"> • 교무실 및 행정실에 연결된 인터폰으로 통화하여 신분확인 후 출입을 허가 • 각종 위험물 차단 및 해당 물품의 담당/소유자 확인 • 위험물, 부패가능 식음료의 안전 보관 • 식자재의 경우 영양사가 담당하여 사용 목적에 따라 사용 장소에서 수령 • 사적물품 수령 금지
수령절차	<ul style="list-style-type: none"> • 물품 종류(위험물, 식음료, 기타 물품), 수령인 확인 • 검수 장소(교무실, 행정실), 수령인 파악 • 수령인의 직접적인 검수 및 수령

비상탈출구 관리

- 유치원 비상대책반 중 현장대응반은 건물 각 층 유리창문과 비상시 탈출구를 지속적으로 점검 관리
- 재난대응안전한국훈련 및 민방공 훈련 시 비상탈출구를 활용하여 실제 상황에서도 효율적으로 사용할 수 있도록 대비

외부인에 대한 시설 개방 현황 및 안전관리

○ 원내 시설 개방 방침

- 1) 보안상의 이유로 원내 시설(교실, 강당 등)의 원칙적 개방 금지
- 2) 정부기관, 지방자치단체 등의 공공목적을 위한 개방은 요구처의 사용안전계획 검토 후 예외적 허용

○ 안전관리

- 1) 사용기관의 시설 사용/안전계획서 및 관련 공문 검토 후 이용방침 통보
- 2) 이용 후의 위험요소 제거 확인

통학안전 지도 및 관리 현황

○ 목적

- 유아의 등·하원 길 생활 속에 안전을 확보하여 안전한 유치원을 구현
- 등·하원 길 위험요소 실태 조사 및 예방체계 구축을 통한 안전사고를 예방

○ 방침

- 유치원 통학안전 자체점검을 실시
- 유아, 학부모, 교원 대상의 통학안전 예방교육을 실시

○ 관리현황

- 보호자와 함께 등원 및 하원 함을 원칙으로 함
- 사회복지무원, 시설주무관, 원장, 원감, 교무부장, 등원시간 임장 지도

비상 배낭 마련과 관리

- 유치원과 주변 위성사진 및 지도, 건물 도면(교실배치도), 유치원교직원 명단, 화재 경보기 작동법, 안전사고 지휘체계 및 연락처 등이 담긴 비상배낭(구명로프 10m이상), 손전등, 비상약품, 차량 탈출용 망치, 칼, 면손수건, 호루라기 등)을 행정실에 비치하여 보관·관리

마스터키(비상열쇠) 관리 방침

- **방침:** 원내 행정/교무 및 개인정보 보안 관리 및 도난방지를 위하여 원감, 행정실장의 각 실 잠금장치 및 마스터키의 관리책임 부여, 비상시에 대비할 수 있도록 행정실 내 상시 비치함

○ 관리 방법

- 1) 전실(방학 중 교실 및 기관실 포함) 마스터키의 교육행정실 보관
- 2) 학기 중 교실 잠금장치 및 마스터키 교무실 보관
- 3) 각 기관실(전기실, 엘리베이터실 등), 출입구 잠금장치 및 마스터키 행정실 보관
- 4) 비상 시 시설주무관은 마스터키(비상열쇠)를 들고 대피장소로 이동함

보관구역 관리 방침

○ 시설 장비 및 화학물질 기타 위험물 관리

- 유아의 동선과 겹치지 않는 공간(각종 창고)에 보관
- 유아의 동선과 겹치는 각종 전기 및 소방 장비는 시건장치 및 출입통제 확인 철저

○ 보관구역 관리

- 식료품: 급식실 및 유치원 1층 주방 내 냉장고에 비치하고 영양사가 관리함
- 유해물질
 - 1) 세제류 : 유아들의 손이 닿지 않는 화장실 옆 수납장에 비치하고 청소도우미가 관리함
 - 2) 화학류 : 각 반 교실 내 유아들의 손이 닿지 않는 상부장에 비치하고 교사가 관리함
 - 3) 약품
 - 보건실 내 약품장에 비치하고 각 반에서는 비상약품 가방을 비치하여 관리함
 - 보건교사가 약품목록을 작성하여 유통기한이 지난 약품은 즉시 폐기처리함

아동학대 예방(※ 별도 세부계획 수립)

○ 아동학대의 정의(「아동복지법」 제3조제7호)

- 보호자를 포함한 성인이 아동의 건강 또는 복지를 해치거나 정상적 발달을 저해할 수 있는 신체적, 정신적, 성적 폭력이나 가혹행위를 하는 것
- 아동의 보호자가 아동을 유기하거나 방임하는 것을 말함
- 교직원 채용 시 아동학대 관련범죄 전력 확인

○ 아동학대 예방 및 신고의무 관련 교육

- 근거 : 아동학대범죄의 처벌 등에 관한 특례법 제10조(아동학대범죄 신고의무와 절차), 아동복지법 제 26조 (아동학대신고의무자에 대한 교육)
- 아동학대신고의무 : 아동학대신고의무자는 직무를 수행하면서 아동학대범죄를 알게 된 경우나 그 의심이 있는 경우에는 아동보호전문기관 또는 수사기관에 신고하여야 함
- 교육: 대상자의 자격 취득 과정이나 보수교육 과정에 아동학대 예방 및 신고의무와 관련된 내용을 1시간 이상 교육, 아동학대 예방 및 신고의무에 관한 법령, 아동학대 발견 시 신고 요령, 피해아동 보호 절차

○ 세부 운영 계획

대상	내용	방법	비고
교직원	<ul style="list-style-type: none"> ■ 아동학대 예방 대응 계획수립 ■ 아동학대 예방 교육연수 	<ul style="list-style-type: none"> -계획 수립 -교직원교육 	2월 3월
	<ul style="list-style-type: none"> ■ 아동학대 신고 의무자 교육 -아동학대 예방 및 신고의무에 관한 법령, 아동학대 발견 시 신고방법, 피해아동 보호 절차 등 -원장과 그 종사자(정직원, 계약직, 시간제, 파견자, 용역직원 등) 	<ul style="list-style-type: none"> -집합교육 또는 시청각(인터넷)교육 -아동학대신고의무자용 점검표-교사용 	연1시간 이상 수시
	■ 아동학대 징후 체크리스트 작성	-아동학대 의심 유아 발생시 아동학대 징후 체크리스트 점검	수시
	■ 무단결석 유아 관리	-무단 결석 유아 관리 절차에 따름 (해당 유아 담임교사)	수시
	■ 아동권리 자가점검	체크리스트 활용	3월, 9월
	<ul style="list-style-type: none"> ■ 학부모 대상 아동학대 예방교육 실시: -아동학대예방 및 아동학대 인지 시 신고 등(아동학대신고의무자) 	<ul style="list-style-type: none"> -학부모입학설명회, 학부모총회시 -가정통신 : 아동권리 자가점검 체크리스트, 아동학대신고의무자용 점검표-학부모용 	2월, 3월 연중 연중
유아	<ul style="list-style-type: none"> ■ 아동학대 예방교육 실시 -성폭력 및 아동학대 예방교육 -6개월마다1회상, 연간 8시간이상 실시 	<ul style="list-style-type: none"> -나침반 안전교육 -이야기나누기, 토의, 동화 게임 미술, 역할극 새노래 강사초빙교육 및 인형극 관람 등 	연8시간 이상 수시

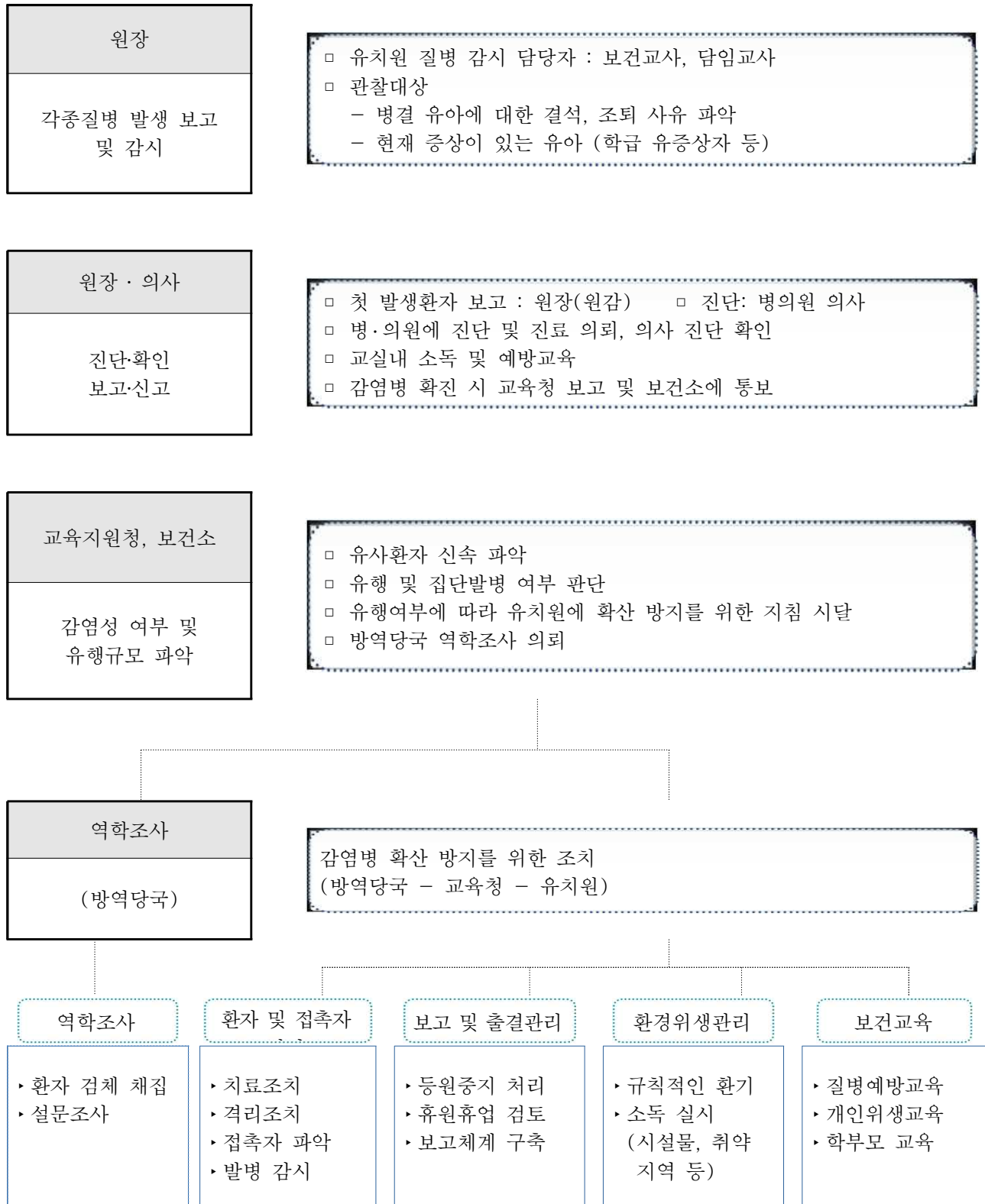
2025 산현유치원 미세먼지 대응 세부 행동요령(요약)

농도별 행동 요령	사전대비·대응				고농도 예보 (‘나쁨’이상)				주의보 예비·비상저감조치				경보									
	미세먼지		초미세먼지		미세먼지		초미세먼지		미세먼지		초미세먼지		미세먼지		초미세먼지							
	종 음	0~30	종 음	0~15	24시간 평균 81이상		24시간 평균 36이상		시간당 평균 150이상 2시간 이상 지속		시간당 평균 75이상 2시간 이상 지속		시간당 평균 300이상 2시간 이상 지속		시간당 평균 150이상 2시간 이상 지속							
	보 통	31~80	보 통	16~35																		
미세 먼지 대응 조직원	<table><tr><th>미세먼지 대응 실시</th><th>미세먼지 담당자 (정)</th><th>미세먼지 담당자 (부)</th></tr><tr><td>전체 교직원</td><td>***</td><td>***</td></tr></table>																미세먼지 대응 실시	미세먼지 담당자 (정)	미세먼지 담당자 (부)	전체 교직원	***	***
미세먼지 대응 실시	미세먼지 담당자 (정)	미세먼지 담당자 (부)																				
전체 교직원	***	***																				
미세 먼지 담당자 주요 업무	- 미세먼지 농도에 따른 발령상황을 수시로 확인, 기관 내 전파하고 관계기관의 협조요청 사항을 수행 - 에어코리아(airkorea.or.kr), 우리동네 대기정보 앱 활용																					
행동 요령	1. 안전조치사항 - 학년 초 미세먼지와 관련한 천식, 알레르기, 호흡기질환, 심혈관질환 유아 등 민감군 유아 현황 파악 - 등원시간대 실시간 미세먼지농도가 ‘나쁨’ 이상일 때 학부모가 유치원에 사전 연락한 경우 ‘질병결석’안정 - 담임교사는 응급조치 요령 등을 숙지하고, 교실에 상비약(인공눈물, 위생용품, 보건용마스크 등)을 구비 - 기저질환이 있다고 파악된 유아에게 의사의 처방된 비상약품(벤틀린, 안약, 연고 등)을 소지할 수 있도록 교육 ※ 교육 주요내용 및 방법 <div><ul style="list-style-type: none">교육방법 : 교직원 - 계획에 의해 담당자가 대면교육 / 유아 - 각 반 교실에서 담임교사가 계기교육의사와 상의한 후 외출 시 얼굴에 맞는 보건용 마스크 착용마스크 착용 후 두통, 호흡곤란, 어지러움이 있으면 바로 벗을 것(호흡기 및 심혈관질환자) 부적절한 마스크 착용이 오히려 더 위험할 수 있으므로 반드시 의사와 상의한 후 착용(천식) 천식증상과 최대 호기유속 측정해서 천식수첩에 기록, 천식 악화 시 행동요령 숙지하고, 의사와 상의한 후 보건용 마스크 사용</div>																					
	- 기저질환 유아 중 보건용 마스크를 착용하지 않은 유아에 비상용으로 비치되어 있는 보건용 마스크 지급·착용하도록 지도 - 유아 대상 구체적인 행동요령 교육 실시(담임교사) (실외 체육활동 자제, 외출 시 마스크 쓰기, 도로변 이동 자제, 깨끗이 씻기 등)																					

			- 교내식당 등에서의 기계, 기구류 세척 등 위생 관리 및 2차 오염 방지 ※ 교내식당 등에서의 음식 조리 시 철저한 손 씻기 및 과일, 채소 등은 흐르는 물에 세척 하여 위생관리	
	2. 교직원 비상연락망 유지, 학부모에 대한 연락체계 구축 등 전파요령 - 평소 교직원 및 학부모 비상연락망 현행화 유지 : 매일 아침 스탠딩 회의를 통한 미세먼지 농도 공유 - 유치원의 대응조치 사항을 보호자에 sms문자 또는 e알리미를 통해 공지			
	3. 바깥놀이, 현장학습, 운동회 등 실외수업의 실내수업 대체 등 점검 및 조치 - 고농도 미세먼지 상황 대비 실외수업 대체 사전계획 마련 : 교실 및 강당 이용			
대기 오염 예방 방안	비상저감조치 (예비저감조치) 관련 행정사항 사전 점검 (차량 2부제)		- 행정·공공기관 차량 2부제 및 조례에 의한 차량 운행 제한 ※ 행정·공공기관 소유 및 출입차량으로 10인승 이하의 비사업용 승용차(경차 포함) 및 승합차	
미세 먼지 대비 학사 운영		■ 민감군유아 건강 확인 - 실내수업 실시 (교실, 강당)	■ 민감군유아 건강 수시 확인 - 실내수업 실시 (교실, 강당) - 학사운영조정 검토	■ 민감군유아 건강 수시 확인 - 실내수업 실시 (교실, 강당) - 학사운영조정 적극 검토
				휴업대체 프로그램 운영
조치 결과 보고				- 경보 발령에 따른 조치 결과는 7일 이내 교육지원청 보고
실내 공기질 관리	- 실내 미세먼지 유지기준(PM ₁₀ 100μg/m ³ , PM _{2.5} 35μg/m ³) 준수			
	<div><div>■ 외기 미세먼지의 농도가 ‘나쁨’ 수준 이상인 경우에는 창문을 닫고 교실 내 설치되어 있는 공기정화장치를 가동하되, 환기기능이 없는 공기정화장치를 사용하는 경우에는 주기적으로 창문 또는 복도창을 개방하여 환기 실시</div><div>■ 공기정화장치의 효율을 유지하기 위해서는 필터 등 주기적인 교체 및 내·외부 청소 등을 실시</div><div>■ 공기정화장치를 지속적으로 가동하기보다 미세먼지 상황을 고려하여 가동 및 관리</div><div>■ 교직원의 경우 실내에서는 실내화 착용</div><div>■ 교실 및 복도 등의 바닥청소는 매일 실시 (가급적 미세먼지가 바닥에 가라앉아 있는 아침시간 이용)</div></div>			

감염병 대응

○ 대응 체계



○ 유치원 감염성 질환 시 비상대책(※ 국가 위기 시 별도 계획 수립)

단계	상황	주요 대응 내용
대 비	<ul style="list-style-type: none"> 감염병 환자 또는 의심환자 발생 전 	<ul style="list-style-type: none"> 감염병 예방관리 계획서 수립 및 감염병 예방활동 시행 감염병 예방 및 발생 시 대처요령 교육 ※ 대응단계에 따라 추가교육 실시
대 응	1 단계 유증상자 발견 시 대응	<ul style="list-style-type: none"> 유치원내 감염병 유증상자 1명 이상 확인 초기 응급처치 실시 보호자 연락 후 귀가 조치 등원중지 안내 및 병원진료 의뢰
	2단계 환자파악 및 유행여부 판단	<ul style="list-style-type: none"> 유치원내 감염병 유행 감시 <ul style="list-style-type: none"> - 담임교사 : 학급별 환자 파악 - 보건교사 : 학급별 환자 집계 분석 감염병 발생양상에 따른 유행여부 판단 신고가 필요한 법정감염병 확진환자 발생시 상황을 교육청 보고 및 보건소 신고
	3 단계 유치원 감염병 대책위원회 운영 및 확산방지	<ul style="list-style-type: none"> 유치원 감염병 대책기구 운영 현장대응반(담임/안전부장/보건교사/교무부장 등) : 유증상자, 접촉자, 2차 감염의심자 등 파악하여 보건교사에게 알림 환자관리팀(보건교사, 원감) : 유증상자 처치 및 진료 의뢰, 교육청 보고 및 보건소 신고, 유아 및 학부모 보건교육 진행 학사관리팀(교무부장) : 상황판 작성, 수업결손 대책 수립, 등원중지 원아의 출결 사항 확인, 생활지도 담임교사 : 등교중지 출결확인 및 가정학습관리, 유증상자의 의심환자 관리 행정지원팀(행정실장) : 방역, 예산지원, 역학조사 협조, 대내외 홍보
	4 단계 상황 종료	<ul style="list-style-type: none"> 새로운 환자가 발생 하지 않음 파악된 모든 접촉자가 최대잠복기까지 의심 증상이 없음 원감, 보건교사 : 기간별, 학년별 확진 환자 수, 처리 내용, 역학조사 내용 등을 정리하여 감염병 발생 종료 보고

○ 감염병 발생 시 등원중지 조치

- 근거 : 학교보건법 제8조 및 동법시행령 제22조
- 담임교사는 의사진단에 의거 감염성 질환임이 유선으로 확인되면 우선 등원중지를 시키고 출석 인정 기안 후 출석부에 기록(※ 확인 서류 : 의사진단서, 소견서, 진료확인서 중 1부)
- 등교중지, 격리, 감염병 조치 등은 ‘학생감염병 예방, 위기대응 매뉴얼’에 따라 처리함

○ 감염병 예방요령

구 분	행 동 요 령
예 방 시	<ul style="list-style-type: none"> 개인위생을 철저히 하고 평소 비누 등으로 손씻기를 생활화함 충분한 수면과 영양을 섭취하여 면역력을 높임 창문과 출입문을 2~3시간 간격으로 자연 개방하여 환기함 물은 항상 끓여 마시고 음식은 완전히 조리하여 먹음 눈병 유행 시 눈을 만지지 말고 수건, 비누 등 개인 물품을 사용
증세발견 시	<ul style="list-style-type: none"> 발열, 두통, 설사, 수포, 눈 가려움 등 감염병 의심 증상 발견 시 선생님이나 부모님께 알림
증세 진행 시	<ul style="list-style-type: none"> 기침과 재채기를 할 때는 코와 입을 휴지나 소매로 가리고 함 호흡기 감염 증상이 있는 사람은 될 수 있는 대로 마스크를 착용 수건 등 위생용품을 따로 사용하고 수영장 등의 출입을 삼감 사용한 휴지는 즉시 휴지통에 버리고 손을 씻음

○ 유치원 감염병 예방활동 연간 계획 및 세부 추진계획

시기	주제	대상	방법
3월	법정 전염병 인플루엔자, 수두	유아/학부모	가정통신문 활용
4월	손 씻기	유아	교육자료(동영상)
5월	유행성이하선염	유아/학부모	가정통신문 활용
6월	유행성각결막염	유아/학부모	가정통신문 활용
7월	수두	유아/학부모	교육자료(동영상)
8월	손 씻기	유아	교육자료
9월	수족구병	유아/학부모	가정통신문 활용
10월	인플루엔자	유아/학부모	가정통신문 활용
11월	유행성각결막염	유아/학부모	교육자료(동영상)
12월	수두	유아/학부모	가정통신문 활용

－ 세부 추진계획

예방교육 계획	유아	<ul style="list-style-type: none"> ◦ 감염병 예방수칙 준수(손 씻기, 기침 예절 등) ◦ 나.침.반 안전교육을 통한 감염병 대응 능력 강화 ◦ 수시(등원 시, 활동 후 등)로 손 씻기 지도를 통한 감염병 예방 생활습관 형성 ◦ 마스크 착용 지도를 통한 감염병 예방
	교직원	<ul style="list-style-type: none"> ◦ 스탠딩회의 시 교직원 감염병 예방 주의 ◦ 감염병 대응 능력 강화를 위한 직무연수 이수 ◦ 손 세정제, 장난감 소독제 배부 후 사용법 숙지
	(조)부모	<ul style="list-style-type: none"> ◦ 가정통신문 홈페이지 탑재 ◦ e-알리미 등을 통한 예방교육 실시 ◦ 가정에서 발열 체크 후 등원 지도 안내 ◦ 유아들 마스크 착용 지도 안내
유치원 내 예방관리 및 확산방지 계획	<ul style="list-style-type: none"> ◦ 방역 철저 ◦ 음용수 위생관리 강화 ◦ 손 소독제 사용 ◦ 등원 시 유아 손 씻기 지도 및 열 체크 ◦ 장난감 소독제 비치 및 유아 하원 후 수시로 소독 실시 	
환자발생 대처방안	<ul style="list-style-type: none"> ◦ 교직원 - 감염자, 유증상자, 유사환자 모니터링(유아, 교직원) ◦ 원 장 - 일일 현황 파악 보고(담당자) <ul style="list-style-type: none"> - 진료 후 감염병 확진 일시 등원 중지 - 휴업 결정 및 휴업 중 학년 별 가정 활동 안내 ◦ 각 반 담임 - 감염병(의심)환자 발생 시 마스크 착용 후 교무실로 이동 <ul style="list-style-type: none"> - 등원할 때(휴업 후) 진료확인서 확인 후 등원 조치 ◦ 원 감 - 감염병 환자 병원으로 이송 및 의료기관 진료 ◦ 교무 실무사 - (조)부모 연락 및 의료기관 진료 요청 	
유치원 내 감염병 유입차단 계획	<ul style="list-style-type: none"> ◦ 유치원 내 감염병 유입 대처 방안 안전 교육 실시 ◦ 발열 체크(37.5℃ 이상 즉시 격리) ◦ 방역 철저 ◦ 외부인 출입 자제 ◦ 외부인 출입 시 손 소독제 사용 	
기타	<ul style="list-style-type: none"> ◦ 감염병 관리대장 준비 철저 ◦ 진단관련 물품 준비 철저 (체온계, 마스크 등) 	

○ 주요 감염병 유치원 및 가정의 역할

감염병 종류	유치원	가정
인플루 엔자	<ul style="list-style-type: none"> ◦ 담당 학급 유아 상시 관찰, 결석유아 파악 후 원감에게 보고 ◦ 마스크 착용 후 감염병(의심)환자 보건실로 이동 ◦ (조)부모 연락 및 의료기관 진료요청 (등원중지안내서, 진료확인서 배부) ◦ 진료결과를 원감, 원장에게 보고 ◦ 교실 환기 및 소독 실시 ◦ 등원중지 시 (조)부모에게 생활지도 방법과 필요한 행정조치 안내 	<ul style="list-style-type: none"> ◦ 등원 전 담임교사에게 연락 후 가까운 병원 진료 실시 ◦ 인플루엔자 환자와 접촉 시 마스크를 착용하고 접촉 후 4일정도 사람들이 많은 장소 피하기 ◦ 의심 증상 나타나면 의사 진료를 받도록 하여 유치원 내 추가 전파 방지 ◦ 담임교사에게 진단 사실을 알림
수두		<ul style="list-style-type: none"> ◦ 등원 전 담임교사에게 연락 후 가까운 병원 진료 실시 ◦ 모든 피부병변의 가피(딱지)가 생길 때까지 환부 자극 피함 ◦ 담임교사에게 진단 사실을 알리고 의사의 판단에 따라 입원 또는 집에서 치료 실시 및 물품 별도 사용 ◦ 진료확인서에 기록된 격리기간 동안 등원 중지 및 사람들이 많은 장소에 가지 않도록 함
유행성 이하선염		<ul style="list-style-type: none"> ◦ 등원 전 담임교사에게 연락 후 가까운 병원 진료 실시 ◦ 전파 방지를 위해 증상 발현 후 5일까지 격리 필요 ◦ 담임교사에게 진단 사실을 알리고 의사의 판단에 따라 치료 실시 ◦ 진료확인서에 기록된 격리기간 동안 등원 중지 및 사람들이 많은 장소에 가지 않도록 함

○ 법정 감염병

- 제1군, 제2군, 제3군, 제4군, 제5군, 지정으로 구분되는 감염병

제1군	<ul style="list-style-type: none"> • 콜레라, 장티푸스, 파라티푸스, 세균성이질, 장출혈성대장균 감염증, A형 간염(6종) • 의료기관 신고 : 지체없이
제2군	<ul style="list-style-type: none"> • 디프테리아, 백일해, 파상풍, 홍역, 유행성 이하선염, 풍진, 폴리오, B형 간염, 일본뇌염, 수두, b형헤모필루스인플루엔자, 폐렴구균(12종) • 의료기관 신고 : 지체없이
제3군	<ul style="list-style-type: none"> • 말라리아, 결핵, 한센병, 성홍열, 수막구균성수막염, 레지오넬라증, 비브리오패혈증, 발진티푸스, 인플루엔자, 후천성면역결핍증, 매독 등(19종) • 의료기관 신고 : 지체없이(예외 : 인플루엔자는 7일 이내)
제4군	<ul style="list-style-type: none"> • 페스트, 황열, 뎅기열, 바이러스성출혈열, 두창, 동물인플루엔자인체 감염증, 신종인플루엔자 등 (17종) • 의료기관 신고 : 지체없이
제5군	<ul style="list-style-type: none"> • 회충증, 편충증, 요충증, 간흡충증, 폐흡충증, 장흡충증 (6종) • 의료기관 신고 : 7일 이내
지정	<ul style="list-style-type: none"> • C형 간염, 수족구병, 임질, 클라미디아감염증, 연성하감, 성기단순포진, 장관감염증, 급성호흡기감염증 등 (17종) • 의료기관 신고 : 7일 이내

성교육 계획 및 초기 대응 방안

성교육 담당 업무 분장

구분	역할
원장	<ul style="list-style-type: none"> ▶ 유치원 내 성교육 및 성 행동 문제 담당 교사 지정 및 연수 이수 지원 ▶ 성 행동문제 발생 시 담당교사와 함께 지원 요청 및 초기조사 협조 등 대응 총괄
성교육 담당교사 (보건교사)	<ul style="list-style-type: none"> ▶ 관련 교육 이수 후 학급 담임교사에게 전달 연수 실시 ▶ 유아 대상 성교육 및 부모와의 소통 기획 추진 ▶ 성 행동문제 발생 시 사안 초기 조사 및 지원 요청 등 대응
학급 담임교사 방과후교사	<ul style="list-style-type: none"> ▶ 성교육 전달 연수 이수 및 개별 온라인 교육 이수 ▶ 유아 발달단계에 맞는 교육 및 지도·관찰 ▶ 성 행동문제 발생 시 상황 파악 후 성교육 담당교사 및 원장에게 즉시 보고

유아 성행동 수준 진단

– 유아의 발달적 특성에서 나타나는 수준별 유아 성행동 기준에 따라 성행동 진단

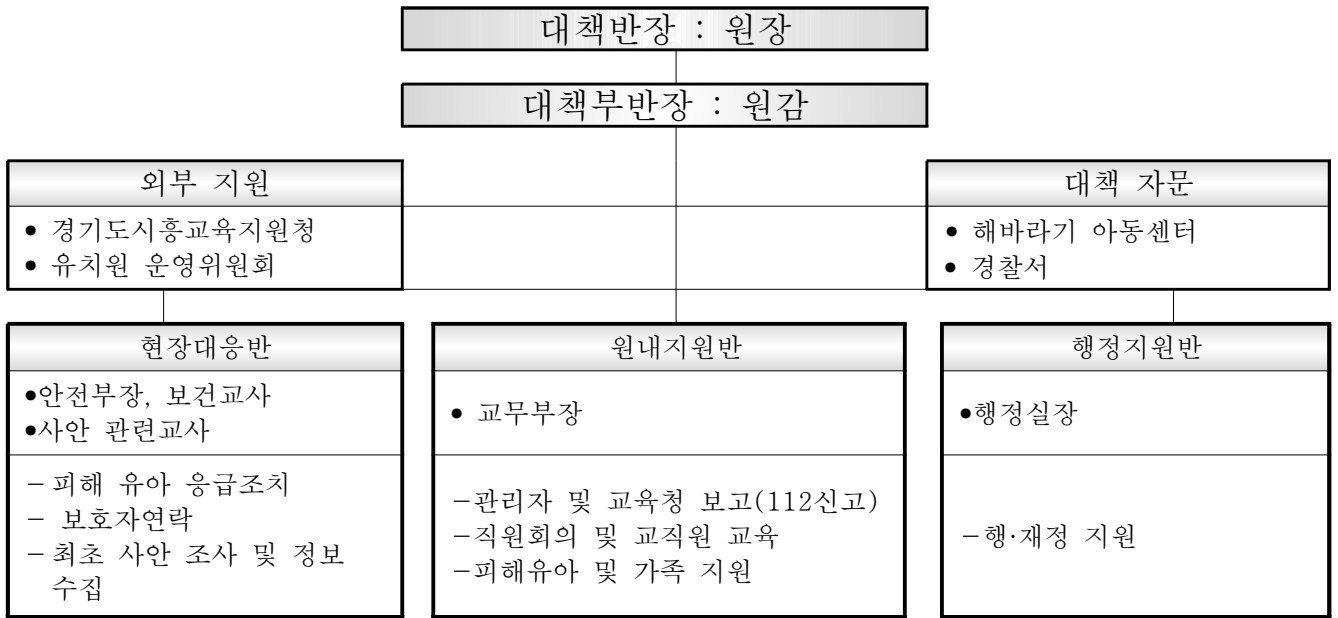
구분	수준	판단기준	행동의 특성
성 행동	일상적인 수준 (=일반적인 성 관련 행동)	◦ 다른 관심사로 주의 전환 가능 여부	<ul style="list-style-type: none"> ▶ 놀이를 제안하면 관심을 보임 ▶ 주의를 다른 곳으로 돌릴 수 있음
성 행동 문제	우려할 수준	<ul style="list-style-type: none"> ◦ 지속성 ◦ 반복성 ◦ 은밀한 행동 여부 	<ul style="list-style-type: none"> ▶ 다른 놀이로 흥미를 끌어도 성 행동의 중단이 어려움 ▶ 잠시 멈추었다가도 성 행동을 반복하고 지속함 등
	위험한 수준 (또래 간 성적 괴롭힘 포함)	<ul style="list-style-type: none"> ◦ 지속성, 반복성, 은밀한 행동 여부 ◦ 강요 및 폭력성 ◦ 타인의 심신 피해 발생 여부 	<ul style="list-style-type: none"> ▶ 우려할 수준의 성 행동이 지속적으로 반복되고, 다른 놀이에 대한 관심이 현저히 낮거나 거의 참여하지 않음 ▶ 유아의 주의를 다른 곳으로 돌리려고 할 때 저항하거나 분노 행동을 보임 등

유아 성행동 문제 대응 관리

– 수시 관찰하고 사안 발생 시 신속한 대응·보고 체계 유지

행동 수준	일상적인 수준	우려할 수준	위험한 수준
유치원 대응	<ul style="list-style-type: none"> ■ 유아 성교육담당자 지정 ■ 발달 단계에 맞게 교육, 지도, 관찰 ■ 일상적 행동에 대한 부모 소통·교육 ■ 유치원 초기 대응 철저 ■ (필요시) 교육지원청 자문 요청 	<ul style="list-style-type: none"> ■ 행동중지, 상황 파악 ■ 부모 면담 ■ 유치원 사안 대응 지원단 운영 ■ (필요시) 학부모, 유아 대상 관련 교육 ■ (필요시) 교육지원청 자문컨설팅 지원 요청 	<ul style="list-style-type: none"> ■ 즉시 중지, 분리 조치, 모든 유아 보호 ■ 상황 파악 ■ 보호자 연락, 피해 아동 치료 연계 ■ 유치원 사안 대응지원단 운영 ■ 교육지원청 즉시 보고 및 지원 요청

○ 유치원 성폭력 및 아동학대 사건 발생 시 대응 체계



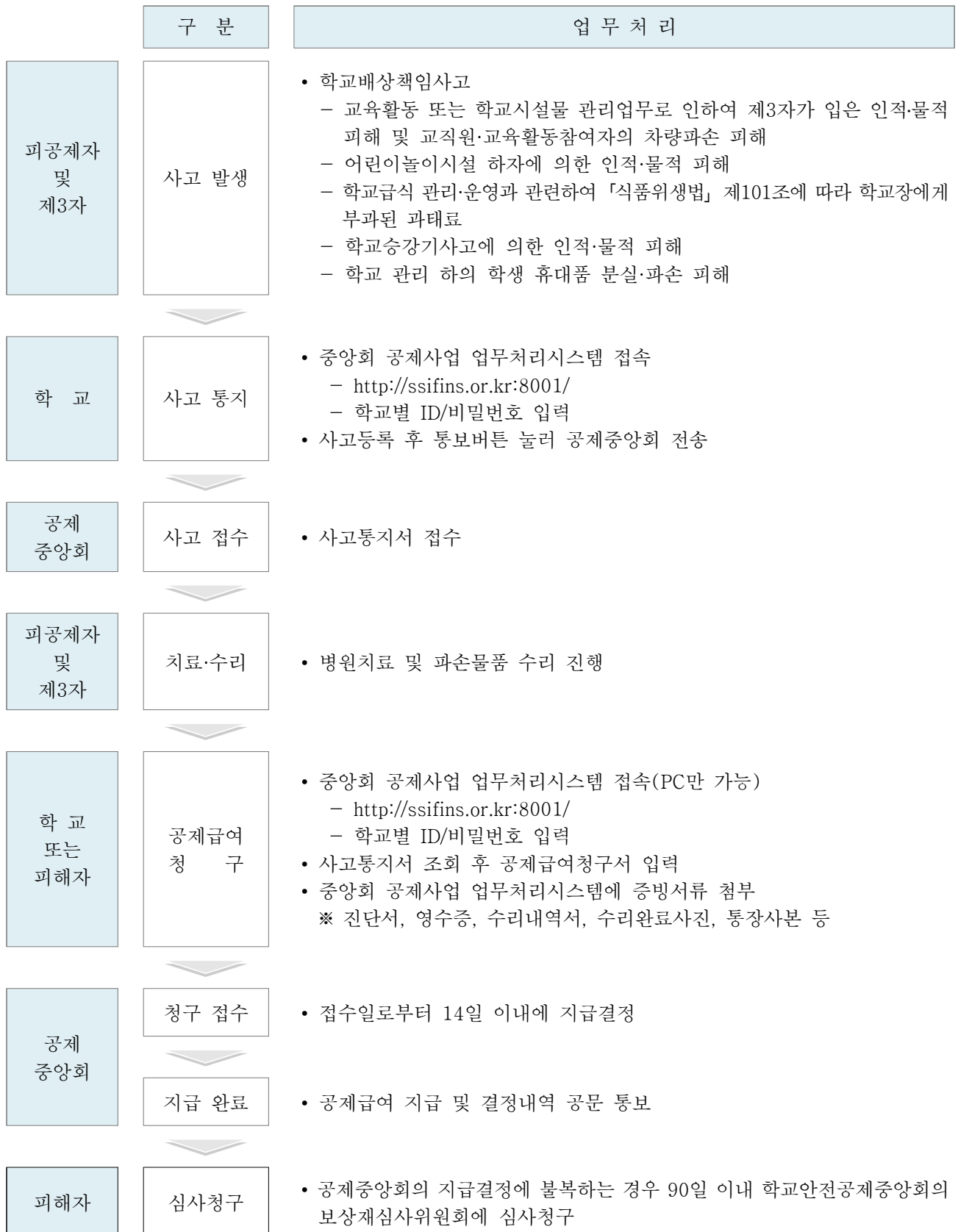
○ 성교육 연간 계획

● 성교육 표준안에 근거한 성교육 운영 (성폭력 예방교육 3시간 포함)

주제	내용요소	성교육 활동명	교육 방법
나의 몸과 마음	소중한 나의 몸	소중하고 특별한 우리몸	
	나의 출생과 성장과정 알기	내 몸이 자라요!	
나의 몸과 마음	내 몸의 구조와 기능 알기	어떻게 달라요?	
	나의 감정 알고 조절하기	기분을 말해 봐	
남녀의 성과 생활	남녀의 생활	남자 여자는 어떻게 다를까?	
소중한 가족	가족과 화목하게 지내기	난,소중하니까요/ 집안일, 엄마만의 일이 아니에요	
유치원에서 만난 친구	친구의 의미 알기, 친구 간의 예절 지키기	이런 장난은 싫어요/ 친구야! 네 생각은 어떠니?	
결혼의 의미와 나	결혼, 부모와 나의 관계	가족이라서 행복해요	
내 몸의 관리	내 몸의 청결한 관리와 옷차림	쓱쓱쓱 목욕체조	
	생식기 건강을 위한 상황에 맞는 옷차림	옷을 깨끗이 입어요	
성폭력의 예방	타인의 성적 강요 행동과 언어	혼자가 아니야	성폭력예방교육 시스템 자료 활용
		좋은 느낌과 나쁜 느낌	성폭력예방교육 시스템 자료 활용
	성폭력이 일어날 수 있는 위험한 상황 대처	나쁜 비밀이 있어요	성폭력예방교육 시스템 자료 활용
성역할	성역할과 양성평등	우리가 하는 일(동화)	
인터넷 등 미디어 사용	인터넷 등 미디어의 특성과 바른 사용	스마트 폰이 무서워	

1 17개 시·도 학교안전공제회 사고통지 및 공제급여 청구절차

	구 분	업 무 처 리
학 생	사고 발생	<ul style="list-style-type: none"> • 학교안전사고 <ul style="list-style-type: none"> - 교육활동 중에 발생한 사고로서 피공제자(학생, 교직원, 교육활동참여자)의 생명 또는 신체에 피해를 주는 사고 - 학교급식 등 학교장의 관리·감독에 속하는 업무가 직접 원인이 되어 피공제자에게 발생하는 급식, 가스 등에 의한 중독, 일사병, 이물질 섭취·접촉에 의한 질병 등
학 교	사고 통지	<ul style="list-style-type: none"> • 공제급여관리시스템 접속() <ul style="list-style-type: none"> - www.schoolsafe.or.kr - 학교별 ID/비밀번호 입력 • 내부결재 후 통보버튼 눌러 공제회 전송
시·도 공제회	공제회접수	<ul style="list-style-type: none"> • 사고통지서 접수
학 생	치 료	<ul style="list-style-type: none"> • 병원치료
학 교 또는 학부모	공제급여 청구	<ul style="list-style-type: none"> • 공제급여관리시스템 접속(PC 및 스마트폰) <ul style="list-style-type: none"> - www.schoolsafe.or.kr - (학 교)학교별 ID/비밀번호 입력 - (학부모)휴대폰 인증 후 로그인 • 사고통지서 조회 후 청구서 입력 • 해당지역 공제회 및 시스템에 첨부서류 제출 <ul style="list-style-type: none"> ※ 첨부서류 : 청구서, 통장사본, 진료비계산서, 50만원 이상시 진단서·등본 추가
시·도 공제회	공제회접수	<ul style="list-style-type: none"> • 접수일로부터 14일 이내에 지급결정
	지급완료	<ul style="list-style-type: none"> • 공제급여 지급 및 결정내역 통보
학부모	심사청구	<ul style="list-style-type: none"> • 공제회의 지급결정에 불복하는 경우 90일 이내 시·도 공제회의 보상심사위원회에 심사청구
	재심사청구	<ul style="list-style-type: none"> • 보상심사위원회의 결정에 불복하는 경우 90일 이내 중앙회의 보상재심사위원회에 재심사청구



3 피해 회복 및 재발 방지

○ 상담 및 치료 지원

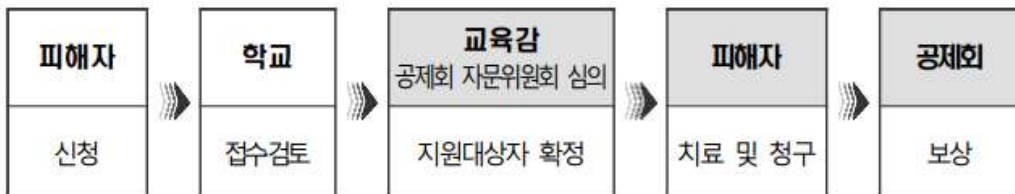
- 1) 유치원안전사고 및 심리적 위기를 경험한 유아를 대상으로 상담과 심리치료 지원
- 2) 위기사안 발생시 지역의 위(Wee)센터 및 청소년상담복지센터로 연계
- 3) 유아의 건강한 유치원 생활 지원을 위하여 다양한 교육 및 상담 프로그램 기획 운영

○ 유치원 안전사고에 따른 상담 및 심리적 치료비 지원 처리 절차

① 학교안전사고 발생통지



② 상담 및 심리적 치료 지원신청



○ 교육시설재난공제회 피해 복구

- 1) 재난 피해 발생시 신속하게 피해규모를 파악하여 복구비 지급 신청

* 교육시설재난공제회 복구비 신청절차

재난발생 → 공제회로 재난 발생신고 → 교육지원청으로 신청서류 송부
 ※ 교육시설재난공제회 경기인천부 ☎ 02-781-0152

PC 및 스마트폰 청구 가능

학교안전사고로 인한 공제급여 청구가 간소화됩니다!



공제급여 청구절차



01 시스템 접속

PC 또는 스마트폰으로
학교안전사고보상지원시스템
(<https://schoolsafe.or.kr>)에
접속



02 화면에서 청구서 작성

PC 또는 스마트폰
화면에서
청구서 바로 작성
(프린트할 필요 없음)



03 구비서류 업로드

구비서류도
(우편발송 없이)
바로 PC나 모바일로
업로드



04 심사 및 지급

공제회에서
심사 후
공제급여
지급



PC 및 스마트폰으로 접속하여 간편하게 공제급여 청구를 할 수 있습니다!

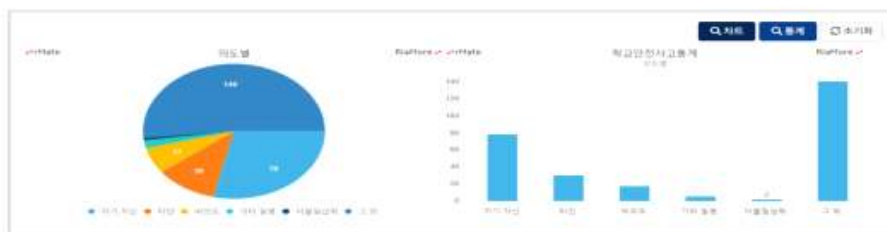
- 학교안전사고보상지원시스템(<https://schoolsafe.or.kr>) 접속
- 공제급여 청구 시 청구서 및 구비서류를 우편발송 하지 않아도 됩니다.
- 청구서 작성시 각종 구비서류(진료비계산서, 진단서 등)를 이미지파일로 첨부 가능합니다.
- 다양한 환경(IE, Chrome, Safari 등)에서 이용할 수 있습니다.



문자 또는 카카오톡 알림을 이용해 공제급여 진행사항을 단계별로 알기 쉽게 안내해 드립니다.

학교 사용자 통계 기능도 강화됐어요!

문자 및 숫자로만 표현되던 통계를 이젠 시각화된 그래프 형태로도 보실 수 있습니다!



참고1 학교안전교육 실시 기준 등에 관한 고시

【별표1】

학년별 학생 안전교육의 시간 및 횟수

(단위: 단위활동, 차시)

구분	생활안전교육	교통안전교육	폭력예방 및 신변보호교육	약물 및 사이버 중독 예방 교육		재난안전교육	직업안전교육	응급처치교육
				약물 중독예방	사이버 중독예방			
유치원	13	10	8	5	5	6	2	2
횟수	학기 당 2회 이상	학기 당 3회 이상	학기 당 2회 이상	학기 당 2회 이상		학기 당 2회 이상	학기 당 1회 이상	학기 당 1회 이상

- 참고 1. 학력이 인정되는 평생교육시설 및 「재외국민의 교육지원 등에 관한 법률」 제2조제3호에 따른 재외 한국학교와 「초·중등교육법」 제2조제4호에 따른 특수학교의 경우는 인정되는 학력에 해당하는 학교급에 맞추어 실시한다.
2. 학교안전교육 실시 시간의 단위는 유치원은 교육과정 고시에 따른 단위활동이며, 초·중등학교는 교육과정 고시에 따른 차시이다.
3. 학교급별 제시하는 안전교육 시간은 학년별(유치원은 연령별) 실시해야 할 시간을 말하며, 횟수는 영역별 안전교육 시간을 학기 당 제시된 횟수 이상으로 분산·실시해야 함을 말한다.
4. 학교(유치원 포함) 운영 성격 및 지역적 특성에 따라 총 이수시간의 범위 내에서 안전영역별 이수 시간을 자율적으로 조정운영(20% 범위 내, 소수점은 올림처리)할 수 있다.
5. 재난안전교육은 재난 대비 훈련을 포함하여 실시하여야 하며, 각종 재난 유형별 대비 훈련을 달리하여 매 학년도 2종류 이상을 포함하여 운영하여야 한다.
6. 1단위활동 및 1시간(차시)의 수업 시간은 교육과정을 따르되, 기후 및 계절, 학생의 발달정도, 학습 내용의 성격, 학교 실정 등을 고려하여 탄력적으로 편성·운영할 수 있다.
7. 「재난 및 안전관리 기본법」 제38조에 따른 위기경보 단계 '심각'단계의 재난상황으로 인해 안전교육 및 재난대비훈련의 정상적인 실시가 어려울 것으로 예상되는 경우 교육부 장관이 정하는 바에 따라 안전교육 및 재난대비훈련의 시수, 방법 등을 변경하여 실시할 수 있다.

【별표2】

학생 안전교육 내용 및 방법

구분	생활안전교육	교통안전교육	폭력예방 및 신변보호교육	약물 및 사이버 중독 예방 교육	재난안전교육	직업안전교육	응급처치교육
교육 내용	1. 교실, 가정, 등하굣길에서 안전하게 생활하기	1. 표지판 및 신호등의 의미 등 교통안전 규칙 알고 지키기	1. 내몸의 소중함과 정확한 명칭 알기	1. 올바른 약물 사용법 알기	1. 화재의 원인과 예방법 알기	1. 일터 안전의 중요성 및 안전을 위해 지켜야 할 일 알기	1. 응급상황 알기 및 도움 요청하기
	2. 안전한 장소를 알고 안전하게 놀이하기	2. 안전한 도로 횡단법 알기	2. 좋은 느낌과 싫은 느낌 알기	2. 생활주변의 해로운 약물·화학제품 만지거나 먹지 않기	2. 화재 발생 시 유의사항 및 대처법 알기	2. 일터 안전시설 현장 체험하기	2. 119신고와 주변에 알리기
	3. 놀이기구나 놀이감, 도구의 바른 사용법을 알고 안전하게 사용하기	3. 어른과 손잡고 걷기	3. 성폭력 예방 및 대처방법 알기	3. T.V, 인터넷, 통신기기(스마트 폰 등) 등의 중독 위험성을 알고 바르게 사용하기	3. 각종 자연 재난 및 사고 적절하게 대처하는 방법 알기		3. 손씻기와 소독하기 등 청결유지 하기
	4. 실종, 유괴, 미야 상황 알고 도움 요청하기	4. 교통수단(자전거, 통학버스 등) 안전하게 이용하기	4. 나와 내 주변사람(가족, 친구 등)의 소중함을 알고 사이좋게 지내기		4. 각종 재난 유형별 대비 훈련 실시		4. 상황별 응급처치 방법 알기
	5. 몸에 좋은 음식, 나쁜 음식 알기		5. 아동학대 신고 및 대처방법 알기				
교육 방법	1. 학생 발달 수준을 고려한 전문가 또는 교원 설명 2. 학생 참여 수업 방법 연계 적용 (예시 : 역할극, 프로젝트 학습, 플립러닝 등) 3. 교내외 체험교육 또는 현장학습 4. 일상생활을 통한 반복 지도 및 부모 교육 연계						

1. 상황파악 전파

□ 환자 상태 파악

- 피해자의 전반적인 모습·행동과 주변환경, 추가위험(2차 피해) 여부 파악
(필요 시 피해 부위 사진 촬영)
- 상태 파악 시 교내 응급처치 여부 및 응급환자* 여부 파악 필요
* 응급환자 여부 파악 방법 : 의식소실, 호흡곤란, 과다출혈 등 [붙임 #1] 보건복지부령에서 정하는 응급증상 및 응급에 준하는 증상 참조
- 유치원, 초등학교 저학년(1~2학년) 학생은 본인의 상태를 정확히 전달하지 못할 수 있는 만큼 면밀히 확인하고, 지속적으로 관찰

□ 일반 상해발생 상황

- 인근 교직원에게 상황전달
 - 최초 발견자는 담당교사* 등 인근에 있는 교직원 등에게 상황전달
 - * 담당교사 : 담임교사 또는 교과교사를 의미

최초 발견자	세 부 내 용
학 생	<ul style="list-style-type: none"> • 인근에 있는 최초 발견 교직원에게 상황전달
교직원	<ul style="list-style-type: none"> • 보건교사와 담당교사에게 상황전달 • 상황 전달 후 피해자를 제외한 나머지 학생들을 안심시키고, 안전한 곳에 위치시키는 등 질서 및 생활지도 수행

□ 생명 위급상황

- 최초 발견자가 즉시 119 신고(신고 후 교직원에게 상황전달)

구 분	세 부 내 용
신고상황	<ul style="list-style-type: none"> • 의식소실 등 환자 상태가 위급 시 119 즉시 신고 • 환자 상태를 판단하기 어려울 경우 지체 없이 119 신고(문의)
전달내용	<ul style="list-style-type: none"> • 사고 장소, 주요 건물, 사건/사고 종류, 환자 상태, 부상자 수, 응급처치 내용, 다른 질문이 없는 지 확인
주의사항	<ul style="list-style-type: none"> • 먼저 전화를 종료하지 않음 • 구조대가 출동 후 관련 정보를 다시 물을 수 있으므로, 신고 후 전화를 사용하지 않음

2. 응급조치

□ 일반 상해발생 상황

○ 상황별 응급처치 시행

- 상황별 응급처치 방법 : 상처, 코피, 탈구, 염좌 등 [붙임 #2] 참조

○ 병원 이동(필요 시)

- 교내 응급처치 결과 추가 병원 치료가 필요할 경우 학부모가 피해학생과 함께 병원으로 이동할 수 있도록 연락
- 학부모 연락이 닿지 않을 경우 사전에 파악된 보호자가 원하는 병원 또는 학교에서 가까운 병원 등으로 학교실정을 고려하여 지정
- 병원 이동 시 학교실정을 고려하여 담당 교직원을 선정하여 병원 동행
- 병원 이동 시 필요에 따라 교육시설의 장에게 전화로 간략하고 정확하게 주요 정보 전달
- 병원 이동 중 2차 사고가 우려될 경우 119 구조대 이송을 원칙으로 하며, 부득이하게 교직원이 이송할 경우 다음 사항을 주의해야 함

구 분	주 의 사 항
1	• 부상자의 몸을 움직일 때와 옮길 때는 가급적 환자의 움직임이 적게 한다.
2	• 이송 완료까지 부상자의 상태를 계속 관찰한다.
3	• 2인 이상이 이송을 할 경우, 반드시 리더를 정하여 이송한다.

□ 생명 위급상황

○ 2차 피해 우려 확인

- 현장이 위험할 시 피해 학생을 안전한 지역으로 이동
- 척추손상 등 중증 부상자의 경우 무리한 이동 삼가

○ 상황별 응급처치 실시

- 119 구조대 도착 전 생명 위험이 초래될 것으로 판단되는 경우 가장 먼저 위급 상황을 발견한 교직원이 응급처치 실시
- 응급처치 실시 전 의식, 호흡, 맥박 등 확인
- 의식이 없을 시 기본소생술 먼저 시행, 의식이 있을 시 상황별 응급처치 실시
- 상황별 응급처치 방법 : 심폐소생술, 호흡기질환, 출혈 등 세부내용은 [붙임 #3] 참조

- 응급처치가 어려울 경우 피해 부위 촬영 사진을 119 구조대에게 공유하여 지시에 따름

○ 병원 이송

- 병원 이송 시 교육시설의장, 학부모에게 간략하고 정확하게 주요 정보 전달
- 학부모에게 연락이 닿지 않을 경우 학교실정에 따라 병원 이동 시 동행할 담당 교직원 선정
- ※ 정보 전달방법 : 전화, 문자 등을 활용하여, 언제, 어디서, 어떻게 다쳐서, 응급처치 결과 또는 진행 상황 등 전달

3. 상황정리

□ 일반 상해발생 상황

○ 교내 응급처치

구 분	세 부 내 용
주의사항 안내	<ul style="list-style-type: none"> • 상황별 응급처치 시행 결과 및 주의사항 안내가 필요할 경우 피해 학생과 해당 담임교사에게 안내
응급처치 및 상황기록	<ul style="list-style-type: none"> • 사고 현황 등은 사고 발생 상황을 관찰했거나 가장 가까운 곳에서 목격한 교직원이 작성 • 사고현황 작성방법 : 날짜, 시간, 장소, 사고현황, 피해 학생 상태, 처치내용 등 구체적으로 작성 • 보건교사 또는 상황별 응급처치를 실시한 교직원은 필요 시 응급처치 결과 보건일지에 작성

○ 병원 치료

- 아래 생명 위급상황 조치사항 시행(병원 이송 상황 및 경과 전달, 보호자 부재 시 역할 대행)
- 학부모 병원 도착 후 치료경과 안내 후 피해 학생 인계
- 담당 의사가 피해 학생 스스로 귀가가 가능한 것으로 판단한 경우 피해학생에게 주의사항 안내 후 귀가 조치(학부모 동의 시)

□ 생명 위급상황

○ 병원 이송 및 치료경과 상황전달

- 병원 이송 상황 및 경과에 대해 교육시설의장 또는 교감, 학부모에게 상황 전달

○ 보호자 부재 시 역할 대행

- 학부모 인계전까지 피해 학생 보호자 역할 대행
(학부모 외 피해 학생 친척 등 역할 대행자가 있을 경우 피해 학생 인계 후 교직원 학교 복귀 가능)

4. 보고조치

□ 일반 상해발생 상황

○ 교내 응급처치 : 보건일지 작성

○ 병원 치료

구 분	세 부 내 용
공제회 신고 및 공제급여 신청여부 판단	<ul style="list-style-type: none"> • 병원 치료를 받았을 경우 「학교안전사고 예방 및 보상에 관한 법률」 제44조 제2항에 따라 해당 시·도공제회 신고 • 병원 치료결과에 따라 공제급여 신청여부 판단 후 신청

□ 생명 위급상황

○ 보고기준에 따라 교육부 및 시·도교육청 상황보고

구 분	세 부 내 용
교육청 (교육부)	<ul style="list-style-type: none"> • 사망 또는 장애(후유장애)가 예상되는 부상과 3주 이상 입원을 요하는 중상 이상의 사고가 발생한 경우

※ 교육청 선 유선보고 후 공제급여관리시스템을 통해 재난집계 시스템으로 사고 통지

붙임 #1 보건복지부령에서 정하는 응급증상 및 응급에 준하는 증상

구 분	응급증상	응급증상에 준하는 증상
신경계	급성의식장애, 급성 신경학적 이상, 구토·의식장애 등의 증상을 보이는 두부 손상	의식장애, 심한 두통과 어지럼증
심혈관계	심폐소생술이 필요한 증상, 급성 호흡곤란, 심장질환으로 인한 급성 흉통, 심계항진, 박동이상 및 쇼크	호흡곤란, 과호흡
외과계	개복술을 요하는 급성복증, 광범위한 화상(신체 표면적의 18%이상), 관통상, 개방성·다발성 골절, 대퇴부 척추의 골절, 혈관손상, 다발성외상, 전신마취 하에 응급수술을 요하는 증상	화상, 급성복통을 포함하는 전반적인 이상증상, 골절·외상 또는 탈골, 그밖에 응급을 요하는 증상, 배뇨장애
중독 및 대사장애	심한 탈수, 약물·알코올 또는 기타 물질의 과다복용이나 중독, 급성 대사장애	
출혈	계속되는 각혈, 지혈이 안되는 출혈, 급성 위장관 출혈	혈관손상 등
안과계	화학물질에 의한 눈의 손상, 급성 시력 소실	안통, 눈 출혈 등
알러지	얼굴 부종을 동반한 알러지 반응	피부에 나타난 이상반응
정신과계	자신, 또는 다른 사람을 해할 우려가 있는 정신장애	
소아과계	소아 경련성 장애	소아경련, 38℃ 이상의 소아고열
이물질에 의한 응급증상		귀·눈·코·항문등에 이물질 들어가 제거가 필요한 경우

※ 이외의 심한 치통, 치아손상 등 신속을 요하는 경우

※ 「응급의료에 관한 법률」 제2조 제1호 관련 동법 시행규칙 [별표 1] 재구성

붙임 #2 상황별 처치방법

□ 일반생활 응급처치

○ 코의 상처 (코피, 비출혈)

둔탁한 물건 등에 의해 코에 충격을 받거나 고혈압, 고도의 변화 등에 의해서 발생된다.

처치

- 1) 머리를 약간 앞으로 숙여 혈액을 삼키거나 기도로 흡입되는 것을 방지한다.
- 2) 코뼈 바로 아래 부분을 5~10분간 눌러준다.
- 3) 콧등을 얼음주머니 등으로 대어주거나 코 아래 윗입술 바로 위를 압박한다.
- 4) 출혈이 멈추었다더라도 바로 코를 풀지 않도록 한다.

코피 주의사항

피(비출혈)가 20분 이상 지속되거나, 코뼈가 부러진 것이 의심되면 병원에서 치료를 받아야 한다.

○ 입의 상처

입의 상처는 피와 흔들리는 치아로 인해 기도를 방해할 수 있으므로 치료할 때는 환자가 호흡을 할 수 있도록 해주는 것이 중요하다.

응급처치

- 1) 머리, 목, 척추 부상이 없으면 머리를 전방으로 숙이고 앉아 있게 한다.
- 2) 머리, 목, 척추 부상이 있으면 회복자세를 취해준다.
- 3) 입술 관통상 일 경우, 입술과 잇몸 사이에 등근 드레싱을 대어주며, 입술과 혀에 차가운 것을 대어준다.

○ 치아 빠짐 (유실)

치아가 빠졌을 때, 신속한 지혈과 치아를 재이식할 수 있도록 조치하는 것이 중요하다.

응급처치

- 1) 치아의 유실 시간을 파악한다.
- 2) 유실된 치아를 입안에 넣어 병원으로 가는 것도 좋은 방법이나, 어린아이의 경우 삼킬 수 있으므로 자제한다.
- 3) 가장 좋은 방법은 유실된 치아를 우유에 넣어서 보존하는 방법이다. 만약 우유가 없다면 깨끗한 물에 넣어 보존한다.
 - ☞ 유실된 치아를 우유에 보존하는 이유
우유는 구하기 쉽고 멸균이 되어있고 세포가 죽지 않을 정도의 적당한 농도와 영양분을 가지고 있다.
- 4) 가능한 1시간 이내에 치과 병(의)원을 방문하여 치료를 받아야 한다.
- 5) 유실된 치아의 뿌리 부분은 절대로 만지지 않도록 주의한다.

※ 치아유실 후 빠른 병원 방문의 중요성

치아가 빠진 후 15분 내에 다시 심었을 때 부작용은 거의 없으며 빠진 치아가 공기 내에서 30분 이상 노출되면 치아를 재이식해도 대부분 뿌리가 흡수되는 부작용이 생긴다. 즉, 치아의 유실 시간이 어느 정도 지났느냐에 따라 예후가 달라진다.

○ 귓속의 이물

귓속에 파리 또는 벌레가 들어간 경우 불빛으로 유도해 밖으로 빼낸다. 이물을 바늘이나 철사 같은 것으로 빼낼 경우 귀 손상이 될 수 있으므로 자제한다.

[출처: 교육부, 학교안전공제중앙회(2016),
한국안전교육 7대 표준안 교사용(고등학교)_7.응급처치, p.129~130]

□ 드레싱

○ 드레싱의 용도

감염방지, 출혈방지, 분비물 흡수

○ 드레싱의 종류

- 1) 거즈 - 작은 상처에 사용되며 크기별로 나뉘어서 멸균 포장되어 있다. 일부 거즈는 특수 코팅이 되어 있어 상처에 달라붙지 않으므로 특히 화상부위나 분비물이 있는 상처에 유용하다.
- 2) 접착 드레싱 - 혈액이나 액체가 응고 되었을 때 주로 사용한다. 그리고 일회용 밴드처럼 생긴 것은 무균 드레싱과 붕대를 혼합한 형태로 작은 베인 상처나, 긁힌 상처에 유용하다.
- 3) 외상용 드레싱 - 크기가 크고 두껍고 흡수성이 있는 소재로 소독이 되어 있으며 주로 출혈이 심한 베인 상처나 벗겨진 상처에 유용하다.

○ 드레싱 할 때 주의할 점

- 1) 솜뭉치나 뭉친 약솜을 드레싱으로 사용하지 않는다.
- 2) 출혈이 멈출 때까지 젖은 드레싱을 떼지 않는다. 피가 멈추지 않으면 새로운 드레싱을 덧댄다.
- 3) 상처에 달라붙은 드레싱을 억지로 떼어 내지 않는다. 만일 떼어 내야 한다면 따뜻한 물로 적신 후 조심스럽게 떼어 낸다.

□ 붕대 용도

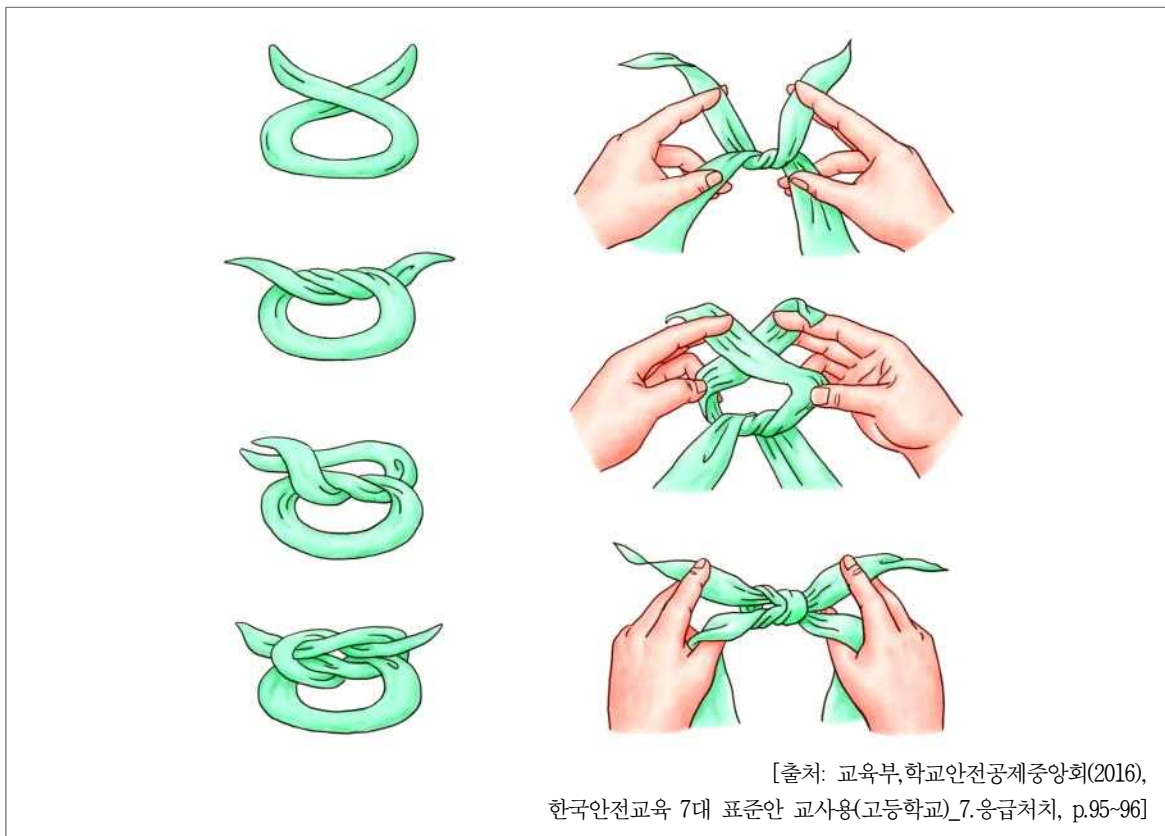
○ 붕대의 용도

- 1) 드레싱이 상처에 붙어 있게 고정
- 2) 부목의 고정
- 3) 압박을 통한 지혈
- 4) 감염 등으로부터 보호
- 5) 부기(浮氣) 예방

○ 붕대의 종류

- 1) 탄력 롤 붕대 : 염좌 등 압박 및 고정용으로 사용한다.
- 2) 사두붕대 : 양 끝을 잘라 귀가 네 개 있는 모양. 돌출된 부위에 유용하다.
- 3) 삼각건 : 반창고가 없어도 드레싱을 고정시킬 수 있으며, 손쉽게 사용할 수 있다.

○ 삼각건 매듭법



○ 삼각건을 사용하여 상처 응급처치하기

머리

머리에 댄 드레싱을 고정하기 위하여 사용하며 특히 머리에 넓게 상처를 입었을 때 사용한다.

- 1) 삼각건의 밑변 부위를 폭이 약 5cm 정도 되도록 접는다.
- 2) 접은 부분의 중심이 이마 중앙의 눈썹 위에 오게 한다.
- 3) 삼각건의 양끝을 머리 뒤로 돌려 감고 교차하여 다시 앞으로 오게 하여 이마 중앙에서 묶는다.



어깨

어깨나 상완(위팔)에 댄 넓은 드레싱을 고정하기 위하여 사용하며, 두개의 삼각건을 사용할 경우에는 그 중의 한 개는 좁게 접는다.

- 1) 펴 놓은 삼각건 꼭짓점 부근에 세 번 접은 다른 삼각건을 놓고 밑변이 평행하도록 하여 2~3번 접는다.
- 2) 넓은 삼각건으로 상처를 덮고 접은 삼각건의 양 끝을 부상당하지 않은 쪽의 겨드랑이 바로 앞에서 묶는다.
- 3) 부상당한 어깨 쪽 삼각건의 양끝을 겨드랑이 밑으로 돌렸다가 다시 상완부에 돌려서 단단히 묶는다.



팔꿈치

팔꿈치의 상처에 댄 드레싱을 고정시키고 팔꿈치의 운동도 가능케 한다. 팔꿈치를 ㄱ자로 구부린 자세로 삼각건을 감는다.

- 1) 삼각건의 넓이를 7~10cm로 만든 후 드레싱 위를 중심으로 놓고 감기 시작한다.
- 2) 한번 돌려 감은 후, 한 쪽은 팔꿈치 위쪽으로 돌려 감아 주고 다른 한 쪽은 아래쪽으로 돌려 감아준다.
- 3) 삼각건의 양 쪽 끝이 팔꿈치 관절의 바깥쪽에서 (다른 사람이 볼 수 있게) 만나게 한 후 묶어준다.



[출처: 교육부, 학교안전공제중앙회(2016), 한국안전교육 7대 표준안 교사용(고등학교)_7.응급처치, p.92]

□ 탈구

○ 정의

뼈가 정상위치를 이탈했거나 분리된 상태를 말한다.

○ 증상

심한 통증을 유발하며, 관절의 모양이 변하고 붓는다.

○ 응급처치

- 1) 비상사가 아니면 비의료인이 탈구를 바로 잡으려 하면 안 된다.
- 2) 부상부위를 편하게 하고, 냉찜질을 하여 통증과 부기(浮氣)를 가라앉힌다.
- 3) 쇼크에 대한 응급처치를 병행한다.

[출처: 교육부, 학교안전공제중앙회(2016),
한국안전교육 7대 표준안 교사용(고등학교)_7.응급처치, p.100~102]

□ 염좌

○ 정의

인대 등 관절조직이 일부 또는 전체적으로 파열된 상태를 말한다.

○ 원인

관절을 형성하는 뼈가 정상운동 범위를 심하게 벗어날 경우 주로 발생한다.

○ 증상

- 1) 손상과 동시에 부어오르기 시작하며 통증을 유발한다. 부상부위를 움직일 경우 통증이 심해진다.
- 2) 부상부위의 피부색이 곧바로 변하지는 않지만, 변색될 경우 장기간 지속된다.

○ 응급처치

- 1) 부상부위가 손목일 경우 팔걸이를 하여 고정시키고, 발목일 경우 환자를 눕히고 부목, 삼각건 등을 활용하여 고정시킨 후 부상부위를 높여준다.
- 2) 전문기관의 치료를 받기 전까지 상처 부위를 차갑게 해주는 것이 좋다.

- 3) 염좌가 심하다면 의료인이 도착할 때까지 가급적 움직이지 않는다.
- 4) 발목 염좌가 있는데 혼자 걸어야 한다면, 신발을 신은 채로 신바닥 굽 바로 앞에 접은 붕대의 중간 을 대고(신발은 벗은 상태라면 발등위에 접은 붕대의 중간을 대고 발바닥을 한 번 감은 뒤) 양끝을 발뒤꿈치 위(뒤)에서 교차시킨 후 다시 발목 앞으로 돌려 교차시켜 양끝을 발뒤꿈치의 양쪽을 지나간 붕대 밑으로 넣어 걸어서 다시 발등에서 묶는다.
- 5) 발목 염좌는 되도록 걷지 말고 신속하게 전문의료기관에서 치료를 받아야 한다.

[출처: 교육부, 학교안전공제중앙회(2016),
한국안전교육 7대 표준안 교사용(고등학교)_7.응급처치, p.100~102]

□ 근육염좌

○ 정의

근육이나 건 섬유가 비정상적으로 늘어나거나 찢어진 것

○ 원인

근육을 심하게 사용하거나 갑작스런 움직임이 있을 때 발생

○ 증상

관절사이의 통증, 부종, 기형이 발생한다.

○ 응급처치

염좌의 처치내용과 같이 부상부위를 안정시키고, 냉찜질을 한다.

[출처: 교육부, 학교안전공제중앙회(2016),
한국안전교육 7대 표준안 교사용(고등학교)_7.응급처치, p.100~102]

□ 근골격의 손상 시 일반적인 응급처치

○ 뼈의 골절이 의심되는 때의 응급처치

- 1) 골절이 의심되거나 골절된 환자는 가능한 한 움직이지 않아야 한다.
- 2) 환자를 함부로 옮기거나, 다친 곳을 건드려 부러진 뼈끝으로 골절을 악화시키게 해서는 안된다.
- 3) 굽은 곳을 바로 펴려고 하지 말고, 밖으로 돌출된 뼈를 안으로 밀어 넣어서는 안된다.
- 4) 골절이나 탈구 가능성이 있거나 의심이 되는 곳은 전부 부목을 댄 후 즉시 병원으로 후송한다.
- 5) 출혈이 심하면 지혈을 한 후 부목으로 고정하여 병원으로 후송한다.

○ 탈구(관절이 빠졌을 때) 시 응급처치

베게나 쿠션을 사용 부상자를 가장 편한 자세로 유지해 주고 즉시 병원으로 후송한다.

○ 염좌(근막 또는 인대 손상 등) 시 응급처치

- 1) 관절 주위의 인대나 조직의 손상으로 흔히 ‘삔었다’고 하는 것이 이에 해당된다.
- 2) 부상자가 가장 편한 자세로 관절을 지탱해 주고 손상된 부분을 높게 해준다.
- 3) 찬 얼음으로 부은 것과 통증을 감소시켜 주면 효과적이다.
- 4) 골절과 같은 처치로 부목을 대준다.

○ 부목사용의 목적

- 1) 부러진 뼈를 움직이지 않도록 하여 폐쇄골절이 개방골절로 되는 것을 예방한다.
- 2) 신경, 근육과 혈관 손상을 최소화한다. 즉, 부러진 뼈끝이 주위 조직을 건드려 출혈을 일으키는 것을 예방한다.
- 3) 동통을 경감한다.

발목 발등골절	염좌	하퇴골(정강이와종아리)골절
		

○ RICE(Rest-Icing-Compression-Elevation)

휴식(Rest)

- 1) 통증이 유발되는 움직임과 운동은 피하게 하고, 환자가 편안한 자세를 취할 수 있게 해준다.
- 2) 머리, 목 손상 의심 시 환자를 평평한 곳에 눕힌다.

얼음찜질(Icing)

- 1) 손상부위에 거즈나 의복을 대어 피부손상을 예방한 후 얼음 등을 이용해 차갑게 해준다. 얼음찜질은 부기(浮氣)와 통증, 불편함을 감소시킨다.
- 2) 얼음은 별도의 얼음주머니를 활용하거나 없을 경우 수건이나 옷에 썬 후 이용한다. 단, 개방성 골절에는 얼음찜질을 하지 않는다.
- 3) 손상부위에 10분간 냉찜질을 한 후 손상부위를 확인했을 때 심하게 차갑다고 느낀다거나 빨갛게 된다면 냉찜질을 중단한다.

압박(고정)(Compression)

- 1) 근골격계 손상이 의심되면 얼음찜질을 하거나 높여 주기 전에 부목 등으로 손상부위를 고정한다.
- 2) 압박(고정)의 목적
 - 통증 감소
 - 주변의 연한 신체조직 손상방지
 - 심각한 출혈의 위험성 감소
 - 손상 부위의 혈액순환 개선
 - 폐쇄성 골절이 개방성 골절로 악화될 가능성 예방

올리기(손상 부위 높임)(Elevation)

- 1) 손상부위를 심장보다 높게 하여 혈류량을 감소시켜 부기(浮氣)를 줄여준다.
- 2) 골절이 의심되는 부위는 부목을 대고 높여 준다.

[출처: 교육부, 학교안전공제중앙회(2016),
한국안전교육 7대 표준안 교사용(고등학교)_7.응급처치, p.100~102]

○ 손상부위에 부목을 사용 시 고려할 점

- 1) 가능한 주변인에게 도움을 요청하여 손상부위를 지지하면서 부착한다.
- 2) 개방골절은 출혈, 감염방지를 위해 골절부위를 지지하고 붕대를 감아준다.
- 3) 단단한 부목사용 시 부드러운 천 등을 감싸주면 좋다.
- 4) 부목사용 시 부목과 신체 사이의 빈 공간에 고임(삼각건, 천 등을 활용)을 넣어 주는 것이 좋다.
- 5) 부목은 삼각건, 붕대, 옷 등을 이용해 잘 고정한다.
- 6) 손가락, 발가락 끝을 자주 확인하여 혈액순환이 잘 되는지 확인하며, 부목을 댄 아래쪽이 저린다거나, 손·발가락의 피부색이 변할 경우 부목을 잠시 풀어준다. (30분마다 한 번씩 혈액순환 확인)
- 7) 가능하면 부목을 댄 부위를 심장보다 높게 하고 충격처치를 병행한다.

□ 화상

○ 화상의 정의

과도한 열, 화학물질, 전기, 태양열, 방사능 등에 의해 피부조직에 손상이 유발되는 것
→ 화상으로 피부가 벗겨지게 되면 감염이 유발될 수도 있고, 신체로부터 나오는 체액 손실이 발생할 수 있으며 신체의 체온을 조절하는 기능이 손상될 수도 있다.

○ 화상의 원인(연령별)

- 1) 3세 이하의 소아 - 가정에서 끓는 물
- 2) 3~14세 - 불량난 등으로 인한 화염 또는 그을림
- 3) 15세 이상 - 작업상의 사고

○ 화상 응급처치

화상처치의 4가지 기본단계

- 1) 화상부위를 냉각시킨다.
- 2) 감염예방을 위해 화상부위에 드레싱을 해준다.
- 3) 쇼크 응급처치를 병행해 준다.
- 4) 의료적 도움의 필요 여부를 최대한 빨리 결정해야 한다.

○ 학교에서의 화상 상황

- 1) 핫팩 : 저온 화상
- 2) 주전자(포트) : 컵이나 종이컵에 물을 붓다가 화상
- 3) 컵라면 : 컵라면에 물을 붓다가 화상을 입거나 컵라면 용기를 들고 이동 중 물을 쏟아 화상을 입음

○ 화상의 종류와 증상

1도 화상 (표재성/홍반성 화상, Superficial Burns)	<ul style="list-style-type: none">• 피부의 외피층만 손상된 것으로 대부분 일광에 의해 발생한다• 증상 : 피부가 빨갛게 되고, 따끔거리는 통증이 있다• 치료하면 대부분 특별한 흉터 없이 5~6일 안에 완치된다
2도 화상 (부분층/수포성 화상, Partial-Thickness Burns)	<ul style="list-style-type: none">• 피부의 외피와 표피, 진피까지 손상된 화상이다• 증상 : 물집, 심한 통증, 흉터나 피부변색(붉어짐), 탈모 등이 생긴다• 치료해도 흉터가 생길 수 있으며, 보통 3~4주 안에 완치된다

3도 화상 (전층/피사성 화상, Full-Thickness Burns)	<ul style="list-style-type: none"> • 피부의 전층, 피하지방, 근육, 뼈, 혈관, 신경 등 하층 구조까지 손상된 화상 • 증상 : 상처부위가 갈색 또는 거무스름하고, 아래에 있는 조직은 새하얗게 되고, 통증이 심하거나 신경의 끝부분이 파괴되어 통증이 없을 수 있다 • 치료해도 대부분 흉터가 남으며, 광범위한 3도 화상은 사망할 수도 있다
--	--

○ 화상 발생 시 해서는 안 되는 행동

- 1) 된장, 간장, 기름, 약 등을 바르지 말 것(세균 감염 우려)
- 2) 물집을 터트리지 말 것(세균 감염 우려)
- 3) 눈 화상 경우 문지르지 말 것(각막 손상으로 실명 우려)
- 4) 떨어지지 않는 것을 억지로 떼어내지 말 것(피부손상, 세균 감염)
- 5) 피부가 부어오르기 전 시계, 반지 등 귀금속 제거할 것

출처: 응급처치법(대한적십자사)

[출처: 교육부, 학교안전공제중앙회(2016),

한국안전교육 7대 표준안 교사용(고등학교)_7.응급처치, p.111~112]

□ 열성질환

	열경련	열탈진	열사병(일사병)
정의	<ul style="list-style-type: none"> • 고온에서 과도한 활동 후 체내 수분과 염분 소실로 일어나는 질환 	<ul style="list-style-type: none"> • 땀을 과다하게 흘려 체내 수분이 떨어짐과 동시에 피부로 가는 혈관이 확장되면서 혈압이 떨어지는 질환 	<ul style="list-style-type: none"> • 고온의 태양열 등에 의해 뇌의 체온중추기능이 마비되어 일어나는 질환
원인	<ul style="list-style-type: none"> • 고온의 환경에서 강도 높은 운동과 노동을 할 때 	<ul style="list-style-type: none"> • 장시간 고온에 노출되는 경우 	<ul style="list-style-type: none"> • 장시간 햇볕에 노출되는 경우
증상	<ul style="list-style-type: none"> • 근육 경련 (다리 및 복부에 많음) • 따뜻하고 습한 피부 • 체온은 정상이거나 약간 높음 • 많은 양의 땀 분비 	<ul style="list-style-type: none"> • 두통, 현기증, 메스꺼움 • 차갑고 축축하며 창백한 피부 • 체온은 정상 • 빠르고 약한 맥박 • 심한 발한 	<ul style="list-style-type: none"> • 체온상승 • 건조하고 따뜻한 피부 • 의식을 점차 잃음 • 초기에는 강하고 빠른 맥박, 점차 느리고 약해짐 • 초기의 깊은 호흡에서 점차 얕은 호흡
응급 처치	<ul style="list-style-type: none"> • 시원한 곳에서 휴식을 취함 • 진하지 않은 소금물, 스포츠 음료를 줌 • 경련이 일어난 부위를 마사지 함 	<ul style="list-style-type: none"> • 시원한 곳에서 휴식을 취함 • 옷을 느슨히 함 • 젖은 물수건으로 몸을 닦아 냄 • 의식이 있으면 시원한 물을 섭취 • 눕힌 상태에서 다리를 높여 줌 	<ul style="list-style-type: none"> • 시원한 곳에서 휴식을 취함 • 옷을 느슨히 함 • 젖은 물수건으로 몸을 닦아 냄 • 가능한 빨리 의사의 치료를 받음 • 환자의 머리, 어깨를 약간 높임

○ 열경련(Heat Cramps)

정의

고온상태에서 과도한 신체활동 후 체내 수분, 염분의 손실에 의해 근경련이 유발되는 상태

원인

심한 발한으로 인해 급격하게 신체 내 수분과 염분을 잃을 경우 발생된다.

증상

다리와 복부에 통증을 동반한 근육축, 체온은 정상, 축축한 피부

응급처치

시원한 장소에서 시원한 물 또는 스포츠 음료를 주면서 휴식을 취하게 하고, 수축된 근육을 마사지한다.

○ 열탈진(Heat Exhaustion), 열성피로(Heat Fatigue)

정의

고온상태에서 체내 수분과 염분의 과도한 손실로 혈류량이 감소되고, 이로 인한 임상 증상이 유발되는 것을 말한다.

원인 및 특징

극심한 고온에서 장시간 운동을 하거나 심한 노동으로 수분 손실이 진행되어 혈류량이 감소하지만 피부나 말초로 가는 혈류는 증가하며 생존에 필요한 장기로 가는 혈류는 감소한다.

증상

낮거나 정상적인 체온, 차고 축축하며 창백한 피부, 두통, 탈진, 메스꺼움, 현기증과 허약/무력감, 빠르고 약한 맥박 등

응급처치

- 1) 시원한 장소로 환자를 옮긴다
- 2) 옷을 느슨하게 해준다
- 3) 젖은 수건으로 열을 증발시킨다
- 4) 의식이 있으면 적은 양의 시원한 음료를 준다

○ 열사병(Heat Stroke)

정의

고온에 의해 체온조절 중추의 기능이 마비되어 주요장기 손상이 유발되는 것을 말한다.

원인 및 특징

고온에 의한 체온조절 중추기능의 마비

증상

높은 체온, 붉고 건조한 피부, 의식 소실, 약하고 빠른 맥박, 얇고 빠른 호흡 등

응급처치

119에 도움을 요청하며, 그 외의 처치법은 열탈진의 처치와 동일하다.

□ 동상 및 저체온증

○ 동상의 정의

신체의 일부가 언 상태를 말한다.

○ 동상의 원인

추위에 신체부위가 노출되었을 때 발생하며 기온, 노출시간, 바람 등이 주요 유발 요인이다.

○ 동상의 종류

- 1) 표재성 동상 : 피부는 손상 되었으나 피부 아래 깊은 조직에는 영향이 없는 상태다.
- 1) 심부 동상 : 피부와 피부 아래 깊은 조직까지 침범한 동상이며 심하면 신체부위를 잃을 수 있다.

○ 동상의 증상

동상 부위의 감각 소실, 끈적끈적하고 차가운 피부, 변색된 피부색

○ 동상 응급처치법

- 1) 동상 부위를 따뜻하게 한다는 이유로 문지르지 않는다.
- 2) 동상 부위를 37~40도 정도의 물에 피부색이 정상이 될 때까지 담근다. 온도계가 없는 경우 손을 넣어 따뜻하다고 느낄 정도의 물이면 된다.
- 3) 동상 부위는 건조한 무균 붕대로 감고, 손·발가락 사이사이에는 멸균된 솜이나 거즈를 넣고 감는다.
- 4) 물집은 터뜨리지 않고, 신속하게 전문의의 치료를 받도록 한다.

□ 벌에 쏘였을 때

○ 정의

벌의 몸통 부분에 있는 침에 의해 사람의 신체에 손상을 입히는 것을 말하며 우리나라에 보고되는 중독사고의 대부분을 차지한다.

○ 원인

벌통을 건드린 경우, 요란한 색의 옷을 착용한 경우 등이 있다.

○ 증상

보통은 쏘인 자리가 아프고 붓는 정도지만 벌독에 의한 알레르기가 있으면 피부 두드러기, 저혈압, 의식불명, 천식발작, 호흡곤란, 복통 등이 나타나며 심하면 생명을 잃을 수 있다.

○ 우리나라에서 발견되는 벌독 알레기를 유발하는 벌

꿀벌, 말벌, 땅벌 등

○ 벌에 쏘인 경우 응급처치

핀셋을 사용하거나 신용카드 등으로 밀어서 제거하며, 벌침 제거 후 냉찜질을 한다.
(벌침을 제거할 때에는 독낭을 건드리지 않도록 주의한다.)

○ 벌독 알레르기 환자의 경우

호흡곤란과 의식장애 발생 시 누운 자세를 유지하면서 머리를 뒤로 젖혀 기도를 충분히 확보한 자세로 즉시 병원으로 이송하여야 한다.

○ 벌에 쏘이지 않으려면

- 1) 벌을 유인할 만한 향수, 화장품, 요란한 색의 옷을 피한다.
- 2) 벌이 가까이 접근하면 제자리에서 움직이지 않고 낮은 자세를 취한다.
- 3) 옥외에선 언제나 양말, 운동화를 착용하고, 몸에 맞는 옷을 입지만 원색의 옷은 피한다.

- 독충에 물렸을 때 가장 위험한 경우를 말하며 독충에 의한 사망사고의 대부분을 차지한다.
- 전신적인 과민반응 - 두통, 어지럼증, 구토, 복통, 호흡곤란, 경련, 의식저하 등의 쇼크증상이 나타나면 매우 위험하다.
- 과민성 쇼크의 경우 - 급속히 진행되며 1~2시간 이내에 환자를 사망에 이르게 할 수 있으며, 이러한 환자의 60~80%는 기도가 부어 질식하는 것으로 보고됨.
- 응급처치 - 쇼크 응급처치를 실시하되 최대한 빨리 병원으로 이송해야 한다.
- 예방 - 평소에 알레르기나 특정물질에 과민반응이 있으면 주변에 알린다.

[출처: 교육부, 학교안전공제중앙회(2016),
한국안전교육 7대 표준안 교사용(고등학교)_7.응급처치, p.127~128]

붙임 #3 상황별 응급처치 방법

□ 심폐소생술

1. 현장 안전과 반응 확인

환자에게 접근하기 전에 구조자는 현장 상황이 안전한지, 감염의 가능성은 없는지를 우선 확인한다. 안전하다고 판단되면 환자에게 다가가 어깨를 가볍게 두드리며 “괜찮으세요?”라고 물어본다. 의식이 있다면 환자는 대답하거나 움직이거나 신음을 내는 것과 같은 반응을 나타낸다. 확인하는 동안에 쓰러져 있는 환자의 머리나 목의 외상이 의심되면 손상이 더 악화하지 않도록 불필요한 움직임을 최소화한다.

이때 환자의 반응이 없으면 119에 신고한다. 반응이 있고 진료가 필요한 상태이면 119에 연락을 한 다음 환자의 상태를 자주 확인하면서 구급상황(상담)요원의 지시를 따른다.



[출처: 질병관리청, 대한심폐소생협회(2020), 2020년 한국심폐소생술 가이드라인 요약본]

2. 응급의료체계 신고

반응이 없는 사람을 발견했다면, 쓰러진 사람이 심장정지 상태라고 판단하고 즉시 119에 신고(혹은 원내 심장정지 코드 방송)하고 자동제세동기를 요청한다. 심장정지 환자를 목격한 경우에는 주변에 큰 소리로 구조를 요청하고 다른 사람에게 119에 신고하도록 도움을 요청한다. 주변에 아무도 없는 경우에는 직접 119에 신고한다.



3. 호흡 확인

호흡은 119 신고를 먼저 한 이후에 환자의 호흡을 확인해야 한다. 호흡 확인 과정은 매우 어려우며, 특히 심장정지 호흡이 있는 경우 심장정지 상황에 대한 인지가 늦어져 가슴압박의 시작이 지연될 수 있어 주의해야 한다.

일반인은 반응을 확인한 후 반응이 없으면 119에 신고하고 자동제세동기를 요청한 후 구급상황(상담)요원의 안내에 따라 호흡의 여부 및 비정상 여부를 판별해야 하며 호흡이 없거나 비정상이라고 판단되면 즉시 가슴압박을 시작한다.

[출처: 질병관리청, 대한심폐소생협회(2020), 2020년 한국심폐소생술 가이드라인 요약본]

4. 가슴 압박

가슴압박은 심장정지 환자의 가슴 정중앙(복장뼈의 아래쪽 1/2)에 한 손의 손바닥 뒤꿈치를 올려놓고 그 위에 다른 손을 올려서 겹친 뒤 각지를 낀 자세로 시행할 것을 제안한다. 성인 심장정지의 경우 압박 깊이는 약 5cm, 가슴압박의 속도는 분당 100회~120회를 유지한다.

또한, 가슴압박 이후 다음 가슴압박을 위한 혈류가 심장으로 충분히 채워지도록 각각의 가슴압박 이후 가슴의 이완을 최대로 할 것을 제안한다. 가슴압박이 최대한으로 이루어지기 위해 가슴압박이 중단되는 기간과 빈도를 최소한으로 줄여야 한다. 성인 심장정지 환자에게 심폐소생술을 할 때 가슴압박과 인공호흡의 비율은 30:2로 시행하는 것을 제안한다. 심폐소생술 시작 1.5~3분 사이부터 가슴압박의 깊이가 약해지므로 2분마다 가슴압박을 교대해 주는 것이 구조자의 피로도를 줄이고 고품질의 심폐소생술을 제공하는 데에 도움이 될 수 있다.



[성인 가슴 압박법]



[소아 가슴 압박법]

[출처: 질병관리청, 대한심폐소생협회(2020), 2020년 한국심폐소생술 가이드라인 요약본]

5. 기도유지 및 인공호흡

1) 기도유지 방법

가슴압박과 인공호흡을 자신 있게 수행할 수 있도록 훈련된 구조자는 머리기울임-턱들어올리기(head tilt-chin lift) 방법을 사용하여 기도를 개방한다. 이 방법은 한 손을 심장정지 환자의 이마에 대고 손바닥으로 압력을 가하여 환자의 머리가 뒤로 기울어지게 하면서, 다른 손의 손가락으로 아래턱의 뼈 부분을 머리 쪽으로 당겨 턱을 받쳐주어 머리를 뒤로 기울이는 것이다. 이때 턱 아래 부위의 연부조직을 깊게 누르면 오히려 기도를 막을 수 있으므로 주의한다. 기도가 열리면 환자의 입을 열어 입-입 호흡을 준비한다.

2) 인공호흡 방법

인공호흡에 대한 사항은 다음과 같다.

- ① 1초에 걸쳐 인공호흡을 한다.
- ② 가슴 상승이 눈으로 확인될 정도의 일회 호흡량으로 호흡한다.
- ③ 가슴압박 동안에 인공호흡이 동시에 이루어지지 않도록 주의한다.
- ④ 인공호흡을 과도하게 하여 과환기를 유발하지 않도록 주의한다.



[출처: 질병관리청, 대한심폐소생협회(2020), 2020년 한국심폐소생술 가이드라인 요약본]

□ 자동제세동기



① 전원을 켜다



② 두 개의 패드 부착



③ 심장리듬 분석



④ 제세동 시행



⑤ 즉시 심폐소생술 다시 시행



[출처: 질병관리청, 대한심폐소생협회(2020), 2020년 한국심폐소생술 가이드라인 요약본]

□ 기도폐쇄(하임리히법)

순서	처치 방법
1	환자에게 “목에 뭐가 걸렸나요?”라고 묻고, 말을 하지 못한다면 기도 폐쇄이므로 즉각 처치 시행
2	환자가 기침을 크게 한다면 방해하지 않도록 한다. 하지만, <u>스스로 기침을 못하는 성인이나 1세 이상의 소아 환자라면 즉시 등 두드리기 시행</u>
3	등 두드리기 5회 연속 시행 후 효과가 없다면 5회의 복부 밀어내기(하임리히 법) 시행
4	기도폐쇄 징후가 해소되거나 환자가 의식을 잃기 전까지 계속 등 두드리기와 복부 밀어내기 5회씩 반복



등 두드리기



복부 밀어내기

[출처: 질병관리청, 대한심폐소생협회(2020), 2020년 한국심폐소생술 가이드라인 요약본]

□ 골절

○ 골절의 형태별 분류

- 1) 분쇄골절 - 골격이 손상되어 두 개 이상의 골절 파편으로 나누어진 경우
(자동차 사고 등에 많음)
- 2) 나선골절 - 골절이 뼈 둘레를 돌면서 골절된 형태(스키사고 등에 많음)
- 3) 사선골절 - 뼈의 축에서 사선으로 골절된 형태
(뼈에 약간 또는 중간 정도의 압력이 가해진 경우)

○ 골절의 원인별 분류

- 1) 외상성 골절 - 일반적인 골절, 정상적인 뼈가 외력으로 인해 발생
- 2) 특발성 골절 - 질병으로 인해 변화된 특정부위의 뼈가 약해져 외력 없이도
근수축에 의해 이상골절이 발생된 상태. 병적 골절이라고도 함
- 3) 피로성 골절 - 일정 외력이 장기간 반복되어 뼈에 누적되면 피로현상으로
변질되는 현상

○ 신체 부위별 골절처치

1) 빗장뼈(쇄골) 골절

증상

- 일반적인 골절 증상이 나타난다.
- 대부분 부러진 부분이 만져진다.
- 팔을 어깨위로 들지 못한다.
- 부상당한 어깨가 반대편보다 처진다.

응급처치

- 부상당한 쪽의 손을 팔꿈치 보다 높게 하여 반대쪽 어깨에 되고 삼각건을 댄다.

2) 위팔뼈(상완골) 골절

증상

- 골절의 일반적인 증상이 나타난다.
- 어깨관절의 운동을 할 수 없다.

응급처치

- 팔꿈치를 ‘ㄴ자’로 구부린 후 어깨부터 팔꿈치 길이의 부목을 댄다.
- 삼각건을 부러진 뼈 위쪽과 아래쪽에 하나씩 묶는다.
- 삼각건으로 팔걸이를 만든다.
- 삼각건으로 팔 전체를 고정한다.
- 부목이 없을 시 붕대로 팔 전체를 가슴에 대고 감는다.

3) 팔꿈치뼈(주관절) 골절

증상

- 관절부위가 붓고 팔을 구부릴 수 없다.

응급처치

- 겨드랑이부터 손가락까지 부목을 댄다.
- 팔꿈치가 구부러져 있으면 팔을無理하지 않게 끌어올리고 팔을 몸체에 대고 삼각건을 고정시킨다. 팔과 몸을 고정할 때는 골절부위를 건드리거나 힘이 가해지지 않도록 조심한다.
- 구부러진 팔을無理하게 펴지 않는다.
- 이송 시 삼각건으로 허리를 묶어 고정한다.

4) 아래팔뼈(전완골) 골절

증상

- 아래팔 뼈 두 개가 모두 부러질 경우 골절의 일반적 증상이 나타난다.
(아래팔 뼈 전완의 뼈 한 개 또는 두 개가 부러질 수 있다)
- 한 개만 부러졌거나 손목 뼈마디가 부러졌을 때는 부상 부위를 움직이기 어렵다.

응급처치

- 편안한 자세로 안정을 취하게 한다.
- 팔꿈치부터 손가락까지 길이의 부목을 손바닥 쪽에 댄다.
- 두 개의 삼각건을 골절부위 위쪽부터 댄다.
- 손바닥이 가슴 쪽을 향하도록 하고, 팔꿈치 보다 약 10cm정도 높게 한 후 삼각건으로 고정시킨다.

쇄골(빗장뼈) 골절	주관절(팔꿈치골절)	전박골(아래 팔뼈 골절)
		

출처: 응급처치법(대한적십자사)

[출처: 교육부, 학교안전공제중앙회(2016),

한국안전교육 7대 표준안 교사용(고등학교)_7.응급처치, p.106~108]

□ 전기화상

○ 특징

- 1) 화상의 크기가 작아도 신체 내부의 심한 손상이 동반되며, 특히 심장은 전기에너지에 의해 심정지가 발생할 수 있다.
- 2) 전기가 신체에 접촉하면 전기가 신체내부로 유입되고 다른 부위로 나오게 되는데 전기가 들어가고 나온 곳에 화상을 입고 전기가 나오는 곳의 상처가 깊고 크다.

○ 전기에 의한 화상 응급처치 방법

- 1) 구조자의 안전을 확보하기 위해 반드시 현장의 모든 전원을 차단 후, 접근해야 한다.
- 2) 필요시 심폐소생술, 제세동기 사용, 쇼크, 화상, 골절 처치 등을 실시한다.
- 3) 처치 - 119를 통해 화상전문 응급의료기관으로 이송하여 전문치료를 받도록 한다.

□ 저체온증

○ 저체온증의 정의

내·외부의 다양한 원인에 의해 체온이 35도 이하로 떨어진 상태를 말한다.

○ 저체온증의 원인

찬물 속에 오래 있거나 젖은 의복을 장시간 입고 있을 때, 난방시설이 없는 곳에 장시간 체류 등 장시간 낮은 온도에 노출되는 경우에 주로 발생한다.

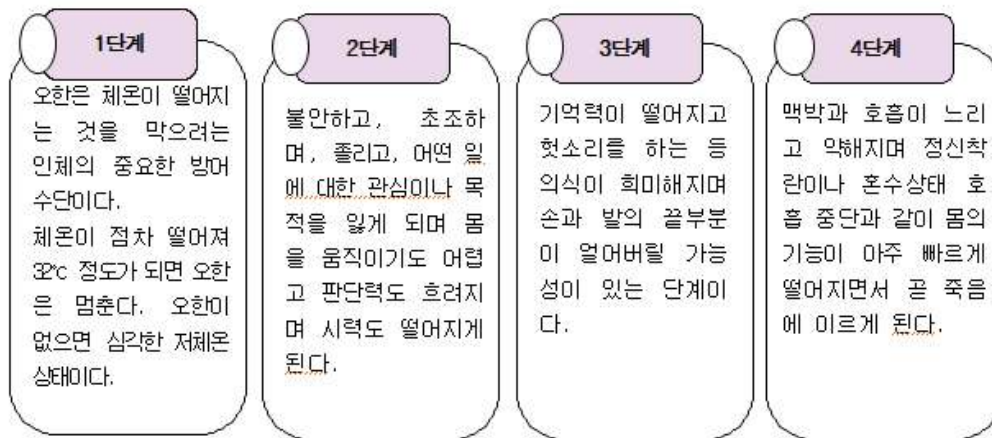
○ 저체온증의 증상

- 1) 체온이 35도 이하로 떨어진다.
- 2) 체온이 떨어지면서 심장이 비정상적으로 박동하며 심하면 심장마비로 사망한다.
- 3) 온몸을 쭈뼛다.(증상이 진행됨에 따라 떨림은 없어진다.)
- 4) 몸이 저리다.
- 5) 멍한 눈으로 허공을 응시한다.
- 6) 무감각해지고 의식상태가 희미해진다.

○ 저체온증의 응급처치법

- 1) 신속히 환자상태를 파악하여 치명적인 상태(호흡정지, 심장마비) 유무를 확인한다.
- 2) 필요 시 119에 도움을 요청한다.
- 3) 젖은 의복은 벗기고 환자의 몸을 건조하게 유지한다.
- 4) 따뜻한 장소로 옮겨 몸을 따뜻하게 한다. 단, 갑자기 체온을 높이지 않는다.
- 5) 저체온증 환자가 의식이 잃을 경우 필요 시 심폐소생술을 실시하며 구조대원을 기다린다.

○ 저체온증의 단계



○ 저체온증의 온도별 변화



저체온증 환자에게 하지 말아야 할 행동

- 갑작스럽게 체온을 변화시켜 환자의 떨림 증상을 억지로 중지시키려 하지 않는다
- 32℃ 이하의 저체온 환자에게 뜨거운 물병이나 핫팩 등으로 급속 가온치료를 하지 않는다. 급속가온은 말초의 차가운 혈액을 순환시켜 심정지를 일으킬 수 있다.

[출처: 교육부, 학교안전공제중앙회(2016), 한국안전교육 7대 표준안 교사용(고등학교)_7.응급처치, p.120~122]

학교안전사고 발생 신고서

일반사항	학교명					
	사건번호				보고일자	
	사고자	성명	생년월일		성별	학년반
						사고자구분
	지도교사		작성자	성명		연락처
사고관련자	설명					
	학년반					
	사고관련자 구분					
사고내용	사고일자		사고부위			
	사고시간		사고당시활동			
	사고장소		사고의도설			
	사고형태					
	사고매개물					
사고개요						
지도 내용 및 안전교육 내용						
사고발생 후 긴급 조치 내용						
그 밖의 사항						

년 월 일

신고인

(서명 또는 인)

수신명의 귀하

210mm×297mm[백상지(80g/㎡) 또는 중질지(80g/㎡)]

□ 개정 취지

- 「학교안전사고 예방 및 보상에 관한 법률」 일부개정을 통해 학교안전공제 가입 대상을 확대하고, 중증 상해 발생으로 치료 중 간병 필요 시 간병료 및 부대경비 지급 근거 등을 마련

□ 주요 내용

- (안전공제 대상 확대) 대학의 안전사고 보험 선택권 확대와 대학생 안전사고 피해보상 강화를 위해 학교안전공제 가입 대상에 대학이 추가되도록 규정

※ (현행) 학교안전법에 따라 유·초·중·고등학교만 안전공제 가입 가능

- (치료 중 간병료 지급) 학교안전사고로 중증 상해가 발생하여 간병이 필요한 경우 치료 후뿐만 아니라, 치료 중에도 간병료와 부대경비를 지원하도록 규정

※ (현행) 학교안전법에 따라 치료 완료 후 간병이 필요한 경우에만 지급 가능

- (공제급여 지급제한 상향 입법) 대법원 판결*을 반영하여 시행령에 규정된 공제급여 지급제한에 관한 사항을 법률로 상향하여 법적 근거를 규정

* [대법원 판결내용] 학교안전법시행령 제19조의2 공제급여의 지급제한 규정 (기왕증, 과실상계)은 법률의 위임 없이 피공제자의 권리를 제한하는 것으로 무효

□ 기대 효과

- 대학생 안전사고 피해보상 확대, 피해자 가족의 경제적 부담의 경감 및 피해에 대한 적절한 보상으로 학생·학부모가 학업과 생업에 전념할 수 있도록 두터운 사회안전망이 마련될 것으로 기대

1. 안전사고 발생 시 사안 대응 체크리스트

확 인 내 용	확인시간	확인자	비고
<input type="checkbox"/> 사고 신고 (일일구, 이구조, 삼보고)			
<input type="checkbox"/> 사고현장 보존 및 구호 조치 (2차사고 예방)			
<input type="checkbox"/> 상황 보고 <ul style="list-style-type: none"> - 학교장 보고 - 상급기관 보고 			
<input type="checkbox"/> 현장사고 수습본부 가동 <ul style="list-style-type: none"> - 상황실 운영(전용 전화 설치와 기록자 2인 지정) - 팀 구성 및 역할 분배 - 팀별 사안 처리 및 진행 상황 확인 			
<input type="checkbox"/> 언론 대응 (본청 대변인실과 협조)			
<input type="checkbox"/> 현장대응팀장 <ul style="list-style-type: none"> - 현장대응팀 담당자별 세부역할 지시 - 해당 학년 피해 상황 종합 - 후송병원별 담당교사 배치 			
<input type="checkbox"/> 피해 유아 보호자 연락			
<input type="checkbox"/> 사고 관련 정보수집 <ul style="list-style-type: none"> - 최초신고자 진술 - 목격자 진술 - 사고현장 사진 또는 동영상 확보 - 기타 사고 관련 자료 			

2. 안전점검표

< 월 교실 안전 예방 점검표 >

점검실명: 날짜: 2025년 월 일 점검책임자 :

★ 표시: ○=「상태 좋음/이상 없음」 X=「결함/이상 있음」 △=「보통/관리자 확인 필요」 —=「해당 사항 없음」

점검항목	점검결과	위치	특이사항
1.1. 바닥			
1.1.1. 교실 바닥의 안전상태 (균열 및 마감재 탈락 및 노후화, 보행 장애물 상태여부)			
1.2. 벽			
1.2.1. 벽체 안전상태 (균열 및 기울임 상태여부)			
1.2.2. 벽체 부착물 안전상태 (칠판, 선풍기 등의 고정 상태여부)			
1.2.3. 콘센트 안전상태 (먼지, 탄 자국, 고정 불량, 문어발식 사용 상태여부)			
1.3. 출입문			
1.3.1. 출입문의 안전상태 (레일, 손 끼임 방지, 부착물 등 상태여부)			
1.4. 창호			
1.4.1. 창호 안전상태 (유리, 보호시설(추락방지용)의 고정 등 상태여부)			
1.4.2. 창호 개폐상태 (레일, 창틀의 손상여부)			
1.5. 복도			
1.5.1. 복도의 안전상태 (피난관련시설 등 상태여부)			
1.6. 천장			
1.6.1. 천장 마감재 안전상태 (처짐, 파손, 누수 흔적 등 상태여부)			
1.6.2. 천장 부착물 안전상태 (전등, 선풍기, 냉방설비, 빔 프로젝트 고정 상태여부)			
1.7. 기타			
1.7.1. 소화 및 가스설비 안전상태 (파손, 동작 등 상태여부 및 전문 점검 결과)			
1.7.2. 교구장, 책상, 의자 안전상태 (파손, 동작 등 상태여부)			

★ 매월 4일은 안전 점검의 날입니다. 점검 후 불량인 경우 유아들의 안전에 관한 사항이니 서둘러 행정실로 개선 요망해 주시기 바랍니다.